

# Daucallium<sup>+</sup>

**Stinsenplanten**

**in Leidse bosplantsoenen**

KNNV-afdeling Leiden e.o. - special extra 2022



**Koen van Zoest**

# Inhoudsopgave

Voorblad: Boerenkrokus	1
Inhoudsopgave	2
Van de redactie	2
Colofon	2
Fotoverantwoording	2
Stinsenplanten in Leidse bosplantsoenen	3
Bijlage 1 De afzonderlijke soorten	10
Bijlage 2 Stinsenplanten in Leiden per stadsdeel: soorten en vindplaatsen	28
Register van Nederlandse namen	35
Bosplantsoenen gemeente Leiden (kaart Stedelijk Groenbeheer)	36

## Van de redactie

De gebruikelijke regelmaat voor het uitbrengen van Daucallium+, het periodiek van de KNNV-afdeling Leiden en omgeving waarin plaatselijke en regionale onderzoeken op het terrein van natuur en milieu worden gepubliceerd, is al decennia één keer per jaar. In die edities, die doorgaans in de eerste helft van het jaar worden uitgebracht, staan dan de onderzoeken en hun resultaten van het voorafgaande jaar beschreven.

In de jaren 2020 en 2021 echter heeft de zgn. Covid-19-pandemie (ook bekend als corona-pandemie) huisgehouden. Deze heeft aanvankelijk geleid tot een aanzienlijke beperking van de activiteiten binnen de KNNV-afdeling en de daarmee samenwerkende IVN regio Leiden. Maar in het jaar 2021 heeft

een aantal leden van beide organisaties kans gezien om - met inachtneming van de door de overheid opgelegde voorwaarden - op individuele basis deel te nemen aan een bijzonder en vrij omvangrijk onderzoeksproject, opgezet en gecoördineerd door Koen van Zoest (Koen is coördinator van de Plantenwerkgroep van de Leidse KNNV-afdeling).

Van dit project heeft Koen een gedetailleerde rapportage geschreven waarvan het bestuur van de KNNV-afdeling besloot deze in de vorm van een afzonderlijke, extra editie van Daucallium+ te doen uitbrengen.

Hierbij treft u dit nummer aan. Bestuur en redactie wensen u veel lees- en studieplezier toe!

10 mei 2022

*Jan Westgeest*

### Colofon

Daucallium+ is een uitgave van de KNNV-afdeling Leiden en omgeving.

Dit blad verschijnt jaarlijks eenmalig, met uitzondering van deze special die een extra editie van Daucallium+ in 2022 is. Deze editie is downloadbaar via: <https://leiden.knnv.nl/publicaties/>

Redactie-adres: Redactie Daucallium+, Burg de Kempenaerstraat 33, 2252 VK Voorschoten.

Website: <https://leiden.knnv.nl>

### Fotoverantwoording

De foto's in deze Daucallium+ special zijn van de auteur zelf tenzij bij de foto anders vermeld staat.



# Stinsenplanten in Leidse bosplantsoenen

## Verslag van een inventarisatie

### Inleiding

De Plantenwerkgroep van de KNNV-afdeling Leiden brengt wilde planten in kaart. We komen daarvoor graag in de duinen tussen Katwijk en Wassenaar, maar kijken uiteraard ook rond in onze directe woonomgeving. De stad heeft namelijk veel te bieden. Zo bracht de Hortus Botanicus bijvoorbeeld recent 'stoeplantjes' extra onder de aandacht. Dat zijn planten die juist in de versteende stad een prima groeiplek weten te vinden.

Maar er is nog veel meer. De directe omgeving van Leiden kent namelijk enkele oude buitenplaatsen met hun specifieke begroeiing, de stinsenplanten. Dat zijn vroegbloeiende planten als sneeuwkllokje, anemoon. Ook in de stad komen we een aantal van deze planten tegen, natuurlijk in tuinen van inwoners maar ook in de gemeentelijke plantsoenen. Het idee ontstond om de openbare stedelijke groeiplaatsen in kaart te brengen. Welke stinsenplanten groeien daar in Leiden? Waar en hoeveel? En kunnen de bevindingen mogelijk ideeën opleveren over beheer en educatie?

### Wat zijn stinsenplanten?

Sinds een halve eeuw vormen, ook in bredere kring, de stinsenplanten een bekende en geliefde groep binnen de plantenwereld. Ze krijgen steeds meer aandacht in de media, maar ook bij excursies. Maar wat zijn nou precies stinsenplanten?

Er zijn veel verschillende soorten en die bonte mengeling is het best te kenschetsen naar drie aspecten: groeiplaats, oorsprong en bloeitijd.

#### a) Groeiplaats: een stinsenmilieu.

Stinsenplanten voelen zich thuis in een milieu waar de menselijke invloed groot is. Er wordt vaak geroemd en gegraven; er is menging van organische en minerale delen. De grond is voedselrijk en vochtig. De bodem heeft een losse, luchtige structuur en een rijk bodemleven.

Oorspronkelijk komen dergelijke milieus in Nederland nauwelijks voor, maar juist door menselijk ingrijpen zijn ze meer en meer ontstaan op buitenplaatsen, kerkhoven, oude boerenhoeven, oude stadswallen, in (grotere) oude tuinen en plantsoenen. In Friesland ook op plekken waar in de middeleeuwen verdedigbare stenen huizen stonden. Zo'n huis heet op zijn Fries 'stins': de groep planten die daar groeiden zijn als 'stinzenplanten' benoemd.

De in de literatuur gebezigde schrijfwijze is overigens zowel met een 'z' als met een 's'. Ik houd 'stinsenplanten' met een 's' aan omdat het Groene Boekje (2015) dat zo aangeeft.



Bostulp (*Tulipa sylvestris*), een stinsenplant

#### b) Oorsprong: van elders.

Stinsenplanten zijn aangevoerd en houden op hun nieuwe plek stand. Ze komen dus van elders en zijn op hun standplaats niet inheems. De oorsprong kan elders in Nederland liggen. Zo is bijvoorbeeld Gevlekt longkruid in Zuid-Limburg een zeldzame wilde plant, maar elders in Nederland een aangevoerde plant. Maar de meeste stinsenplanten komen van verderweg: uit Midden-Europa, uit Klein-Azië of van nog verder (Oost-Azië of Amerika). In het verleden, vooral vanaf de 17e eeuw, zijn veel siergewassen geplant met het doel de omgeving op te fleuren, wellicht ook om te pronken. Hierin ligt - naast het geschikte milieu - de verklaring waarom juist buitenplaatsen zulke rijke groeiplaatsen zijn. Een aantal van de aangevoerde planten bleek op eigen kracht stand te houden en zich ook uit te breiden: de stinsenplanten. Het gaat dus eigenlijk om verwilderde sierplanten die, als ze het erg naar hun zin hebben, vanwege hun massaliteit een terrein grote charme kunnen geven. Maak in maart maar eens een wandeling op Oud-Poelgeest in Oegstgeest: de bodem kleurt dan wit vanwege de duizenden Bosanemonen.

c) Vroegbloeiend.

Hoewel dit niet voor alle stinsenplanten geldt, komen veel soorten al vroeg in het jaar in bloei. De eerste zelfs al in januari, zoals Winterakoniet en Gewoon sneeuwkllokje. De omstandigheden in een stinsenmilieu zijn uiterst gunstig voor vroege bloei: de luchtige bodem warmt wat eerder op en er valt nog volop licht op. Deze twee factoren 'kussen die planten wakker' die in aanleg al kant en klaar zijn om zich te ontwikkelen. Het zijn veelal bol-, knol- en wortelstokgewassen. Die hebben immers al een voedselvoorraad paraat om de groei te bespoedigen. Deze planten hebben hun bovengrondse cyclus van groeien, bloeien en vruchtvorming alweer achter de rug als het bladerdek zich eind mei sluit en er nog maar weinig licht op de bodem valt. Ze gaan dan weer in rust tot het volgende vroege voorjaar.

Juist die vroege bloei maakt stinsenplanten geliefd. Na een donker en koud seizoen kondigen zij het nieuwe leven aan. Mensen gaan weer vaker naar buiten en ondergaan extra vreugde bij het zien van die vroege bloeiers. Velen denken dan ook juist aan deze soorten als er over stinsenplanten wordt gesproken; voor hen zijn het de kenmerkende stinsenplanten. Zelfs een volslagen leek herkent wel een sneeuwkllokje of een krokus.

### Welke stinsenplanten?

Er is geen welomschreven begrenzing voor wat een stinsenplant is of niet. Het gaat tenslotte niet om een taxonomische groep als een plantenfamilie of om een 'natuurlijke' plantengemeenschap. In de dertiger jaren van de 20e eeuw kregen de 'stinsenblomkes' ook in de literatuur meer aandacht en werden zij als groep beschreven. Later, in 1979, kwam Ger Londo aan de hand van criteria tot een lijst van 107 stinsenplanten in een artikel in Gorteria. In navolgende publicaties baseerden diverse auteurs zich op deze lijst. Een standaardwerk werd het boek 'Stinsenplanten' van Piet Bakker en Evert Boeve (1985).

Het is wel handig om zo'n lijst met plantennamen als uitgangspunt te hebben. Het geeft een gemeenschappelijke basis, al neemt het de discussie 'wel of geen stinsenplant?' nooit helemaal weg. Immers, nog steeds worden in ruime mate planten van elders aangevoerd en ingebracht. Sommige daarvan blijken het in stinsenmilieu naar hun zin te hebben en daar stand te houden. Daarmee voldoen ze aan de criteria en zouden ze aan de lijst toegevoegd moeten worden. Een voorbeeld is Franjekelk, een plant uit het westen van Noord-Amerika, die eind 20e eeuw in Nederland inburgerde, juist in stinsenmilieu; een nieuwe stinsenplant?

Maar anderzijds zou een plant als Bosanemoon juist weer geen stinsenplant genoemd mogen worden

omdat hij juist op veel plaatsen (m.n. bosbodems) inheems is en het daarnaast in stinsenmilieu goed doet.

Kortom het blijft een arbitraire zaak om een plant een stinsenplant te noemen; om verder te kunnen is de lijst van Londo dan ook een gewaardeerde pleitbezorger. Ik heb uitgaande van die Londo-lijst een eigen zoeklijst samengesteld. Daarin staan 32 soorten van Londo niet vermeld, vooral omdat ze zeldzaam en niet te verwachten zijn, bijv. Slangenlook en IJle kroopaar. Anderzijds heb ik op basis van recente literatuur (m.n. Basisgids Stinsenplanten van Heilien Tonckens e.a.; 2020) ook soorten aan de zoeklijst toegevoegd, bijv. Gulden boterbloem en Groot heksenkruid. Uiteindelijk leidde dit tot een lijst met 87 soorten stinsenplanten. Ze worden in de vierde kolom van Tabel 1 (pagina 6 en 7) aangegeven onder 'Doelsoorten'. Deze lijst vormde voor de onderzoekers in het veld het richtsnoer bij het in kaart brengen van de stinsenplanten in Leiden.

### Opzet van het onderzoek

De doelsoorten bloeien voornamelijk in de eerste helft van het jaar. Op de periode van januari tot juli spitst het onderzoek zich toe. Met enige regelmaat hebben de onderzoekers langs de Leidse bosplantsoenen gelopen en de aangetroffen doelsoorten geregistreerd. Wie doen dat, op welke plaatsen en hoe worden de vondsten vastgelegd?

a) Onderzoekers en onderlinge communicatie  
Aan het onderzoek hebben 19 leden van de Leidse KNNV-afdeling en IVN regio Leiden deelgenomen:

Bert Alt	Marijke Kooijman
Ellen Boelé	Corrie van Kralingen
Leo Boelé	Cees Los
Ant Brandenburg	Dorine Meijer
Ria Fijn van Draat	Stephan van der Raad
Jacqueline Henrot	Edward Sodderland
Bertie Joan van Heuven	Remco Stek
Maddy van Holland	Els van Venetië
Marijke Hollander	Koen van Zoest
Leo Jalink	

Gezien de beperkingen vanwege Covid-19 kreeg het onderling contact voornamelijk vorm via de mail en een WhatsApp-groep. Met nieuwsbrieven is aandacht besteed aan standaardisering van onderzoeksmethode en specifieke kennis van (bepaalde) stinsenplanten. Heel jammer is dat er geen gezamenlijke bijeenkomst voor de onderzoekers kon worden georganiseerd.

b) Onderzoeksgebieden

Bij eerdere planteninventarisaties in Leiden was mij opgevallen dat in gemeentelijke bosplantsoenen regelmatig stinsenplanten werden aangetroffen.

Het zijn plekken waar de groeiomstandigheden overeenkomen met die van stinsenmilieus: voedselrijk, vochtig en luchtig met in het voorjaar licht tot op de bodem. Een goed overzicht van stinsenplanten op deze groeiplaatsen ontbrak echter en dat vormde de aanleiding tot dit onderzoek. Welke plantsoenen komen op dit moment naar voren als belangrijk voor deze vroege voorjaarsbloeiers en welke soorten staan er?

Via Emiel Hilgersom, Stedelijk Beheerder Groen, ontving ik een stadskaart met daarop de openbare bosplantsoenen. Deze kaart van Stedelijk Groenbeheer staat op het achterblad van deze editie van Daucallium+ weergegeven.

De stedelijke bosplantsoenen omvatten delen van parken maar ook relatief veel (smalle) stroken langs de openbare weg; vaak een afscheiding tussen de verharding van straat/fietspad/voetpad en bebouwing.

Op basis van voorkeur en mogelijkheden is het onderzoeksgebied verdeeld over de onderzoekers. Niet al het groen in Leiden bleek onder te brengen: o.a. de Leidse Hout, het Bos van Bosman en Cronesteijn zijn buiten het onderzoek gebleven. Dit bleken forse oppervlakten die voor ons onderzoek een te grote inzet zouden vergen. Een deel hiervan valt bovendien al onder het Stadsnatuurmeetnet Leiden. De overige plantsoenen zijn intensief bekeken: de meeste minimaal drie keer. In de Merenwijk is een gedeelte echter uiteindelijk vanwege tijdproblemen bij de betreffende onderzoekers onvoldoende onderzocht.

Afgezien van genoemde gebieden lijkt het erop dat de Leidse bosplantsoenen in voldoende mate onderzocht zijn; al zal uiteraard niet elke stinsenplant of elke m<sup>2</sup> gezien zijn.

#### c) Vastleggen van de vondsten

Alle onderzoekers hebben hun vondsten vastgelegd via de smartphone met de app *ObsMapp* (android) of *iObs* (iPhone). Deze apps leiden de invoer door naar *Waarneming.nl*, een website van *Stichting Natuurinformatie*. Ingebrachte waarnemingen worden - indien mogelijk - door een expert gecontroleerd en gevalideerd. Voor vrijwel alle door onze onderzoekers ingevoerde waarnemingen bleek dat haalbaar doordat ze bijna allemaal vergezeld gingen van foto's van de ingevoerde plant.

Vanuit *Waarneming.nl* is na het sluiten van de veldactiviteiten op 24 oktober een export gemaakt van alle plantenwaarnemingen in Leiden in 2021. Dat databestand vormt de basis van de beschrijving en analyse van de onderzoeksbevindingen. Bij (de opzet van) deze analyse heb ik veel welwillende ondersteuning gekregen van Wouter Moerland, stadsecoloog van de Gemeente Leiden.



Maarts viooltje (*Viola odorata*)

#### Bevindingen: aangetroffen stinsenplanten

In 2021 heeft *Waarneming.nl* 10.272 meldingen van plantenvondsten in Leiden ontvangen. Het gaat hierbij om 1076 soorten/taxa, niet alleen wilde plantensoorten maar ook niet-inheemse soorten, verzamelsoorten, hybriden, cultivars en escapes. Vanuit dit databestand zijn de 87 soorten in de vierde kolom van Tabel 1 (onder de kop 'Doelsoort') gefilterd. Van deze doelsoorten zijn er 68 in 2021 voor Leiden gemeld (zie de derde kolom in tabel 1), dat is 78%. Hierbij zijn ook inbegrepen de stinsenplanten die door anderen dan 'onze' onderzoekers voor Leiden zijn ingevoerd. Die waarnemingen kunnen voor ons onderzoek opgevat worden als bijvangst; zij geven een iets breder zicht met name op andere groeiplaatsen dan de beoogde bosplantsoenen.

Bij het nauwkeurig bekijken van de Leidse vondsten die niet op de lijst onder 'Doelsoort' voorkomen, kwam ik soorten tegen die toch ook de moeite waard zijn om toe te voegen.

Het gaat om 18 soorten, die om uiteenlopende redenen alsnog zijn toegevoegd. Allereerst 10 soorten waarover binnen het 'stinsenkader' iets interessants is te melden of die als ontsnapte tuinplant mogelijk aan een opmars als 'stinsenplant' zijn begonnen. De overige 8 soorten staan wel op de Londo-lijst, maar niet in de Doelsoortenlijst; bij nader inzien echter blijkt vermelden toch de moeite waard. Een voorbeeld is de Reuzenberenklauw, omdat elke vondst hiervan van belang is in het kader van de bestrijding van deze inmiddels invasieve exoot. Een ander voorbeeld is de Knopige ooievaarsbek; die had ik niet meegenomen omdat de soort in latere publicaties niet werd genoemd; niettemin werd deze soort 'spontaan' een aantal keer voor Leiden gemeld.

Tabel 1 geeft in de derde kolom dus een overzicht van de aangetroffen geselecteerde soorten: de Leidse Stinsenplantenlijst. Deze lijst vormt het uitgangspunt bij de verdere beschrijving en analyse. Zij omvat 86 soorten: 68 van de Doelsoortenlijst, 8 'gerehabiliteerde' Londo-soorten en 10 overige interessante soorten.



Tabel 1. Overzicht van stinsenplanten bij het Leids Stinsenplantenproject in 2021 (eerste deel)

Wetenschappelijke naam	Nederlandse naam	Leidse lijst	Doel-soort	Londo-lijst
<i>Allium paradoxum</i>	Armbloemig look	x	x	x
<i>Allium scorodoprasum</i>	Slangenlook			x
<i>Allium triquetrum</i>	Driekantig look	x	x	x
<i>Allium ursinum</i>	Daslook	x	x	x
<i>Allium zebdanense</i>	Bochtige look			x
<i>Anemone apennina</i>	Blauwe anemoon	x	x	x
<i>Anemone blanda</i>	Oosterse anemoon	x	x	x
<i>Anemone nemorosa</i>	Bosanemoon	x	x	x
<i>Anemone nemorosa 'Vestal'</i>	Dubbele bosanemoon	x	x	x
<i>Anemone ranunculoides</i>	Gele anemoon		x	x
<i>Aquilegia vulgaris</i>	Wilde akelei	x	x	x
<i>Arum italicum</i>	Italiaanse aronskelk	x	x	x
<i>Arum maculatum</i>	Gevlekte aronskelk	x	x	x
<i>Aruncus dioicus</i>	Geitenbaard			x
<i>Arundinaria japonica</i>	Japanse bamboe			x
<i>Berberis aquifolium</i>	Mahonie	x		x
<i>Brachypodium sylvaticum</i>	Boskortsteel	x	x	x
<i>Campanula latifolia</i>	Breed klokje		x	x
<i>Carex sylvatica</i>	Boszegge	x	x	x
<i>Cicerbita macrophyllum</i>	Alpensla			x
<i>Circaea lutetiana</i>	Groot heksenkruid	x	x	
<i>Colchicum byzantinum</i>	Droogbloeiër	x	x	x
<i>Convallaria majalis</i>	Lelietje-van-dalen	x	x	x
<i>Cornus alba</i>	Witte kornoelje			x
<i>Cornus mas</i>	Gele kornoelje	x	x	x
<i>Corydalis bulbosa</i>	Holwortel	x	x	x
<i>Corydalis solida</i>	Vingerhelmbloem	x	x	x
<i>Crocus tommasinianus</i>	Boerenkrokus	x	x	x
<i>Crocus vernus</i>	Bonte krokus	x	x	x
<i>Dactylus polygama</i>	IJle kroopaar			x
<i>Daphne mezereum</i>	Peperboompje			x
<i>Digitalis purpurea</i>	Vingerhoedskruid	x	x	x
<i>Doronicum pardalianches</i>	Hartbladzonnebloem	x	x	x
<i>Doronicum plantagineum</i>	Weegbreezonnebloem	x	x	x
<i>Epimedium pinnatum</i>	Elfenbloem	x		x
<i>Eranthis hyemalis</i>	Winterakoniet	x	x	x
<i>Erythronium spec.</i>	Hondstand		x	x
<i>Fallopia japonica</i>	Japanse duizendknoop	x		x
<i>Fallopia sachalinense</i>	Sachalinse duizendknoop			x
<i>Festuca heterophylla</i>	Draadzwengkras			x
<i>Fragaria moschata</i>	Grote bosaardbei			x
<i>Fritillaria imperialis</i>	Keizerskroon		x	x
<i>Fritillaria meleagris</i>	Wilde kievitsbloem	x	x	x
<i>Gagea lutea</i>	Bosgeelster		x	x
<i>Gagea pratensis</i>	Weidegeelster	x	x	x
<i>Gagea spathacea</i>	Schedegeelster			x
<i>Gagea villosa</i>	Akkergeelster			x
<i>Galanthus elwesii</i>	Groot sneeuwkllokje	x	x	x
<i>Galanthus nivalis</i>	Gewoon sneeuwkllokje	x	x	x
<i>Galanthus nivalis 'Flore Pleno'</i>	Dubbel sneeuwkllokje	x	x	x
<i>Galanthus woronowii</i>	Bleek sneeuwkllokje	x	x	
<i>Galium odoratum</i>	Lievevrouwebedstro	x	x	x
<i>Geranium nodosum</i>	Knopige ooievaarsbek	x		x
<i>Geranium phaeum</i>	Donkere ooievaarsbek	x	x	x
<i>Geranium pratense</i>	Beemdooievaarsbek	x	x	x
<i>Geranium sylvaticum</i>	Bosooievaarsbek		x	x
<i>Helleborus viridis</i>	Wrangwortel			x
<i>Heracleum manzegazzianum</i>	Reuzenberenklauw	x		x
<i>Hesperis matronalis</i>	Damastbloem	x		
<i>Hyacinthoides hispanica</i>	Spaanse hyacint	x		x
<i>Hyacinthoides non-scripta</i>	Wilde hyacint	x		x
<i>Hyacinthoides spec.</i>	Boshyacint spec.	x		
<i>Hyacinthoides x massartiana</i>	Basterdhyacint	x	x	

vervolg Tabel 1. Overzicht van stinsenplanten bij het Leids Stinsenplantenproject in 2021

Wetenschappelijke naam	Nederlandse naam	Leidse lijst	Doel-soort	Londo-lijst
<i>Ipheion uniflorum</i>	Voorjaarsster	x		
<i>Lamium galeobdolon</i> ssp. <i>argentatum</i>	Bonte gele dovenetel	x	x	x
<i>Lamium maculatum</i> 'variegatum'	Gestreepte dovenetel	x	x	x
<i>Leucjum aestivum</i>	Zomerklokje	x		
<i>Leucjum vernum</i>	Lenteklokje	x	x	x
<i>Lilium martagon</i>	Turkse lelie			x
<i>Lonicera caprifolium</i>	Tuinkamperfoelie		x	x
<i>Lunaria annua</i>	Tuinjudaspenning	x	x	x
<i>Luzula luzuoides</i>	Witte veldbies		x	
<i>Luzula sylvatica</i>	Grote veldbies		x	
<i>Matteuccia struthiopteris</i>	Struisvaren	x	x	x
<i>Milium effusum</i>	Bosgierstgras		x	
<i>Muscari armeniacum</i>	Langbladige druifhyacint	x	x	x
<i>Muscari botryoides</i>	Blauwe druifjes		x	x
<i>Muscari latifolium</i>	Brede druifhyacint	x	x	x
<i>Myosotis sylvatica</i>	Bosvergeet-mij-nietje	x	x	x
<i>Narcissus poeticus</i>	Witte narcis	x	x	x
<i>Narcissus pseudonarcissus</i>	Wilde narcis	x	x	x
<i>Neottia ovata</i>	Grote keverorchis	x	x	
<i>Omphalodes verna</i>	Vroeg vergeet-mij-nietje			x
<i>Ornithogalum nutans</i>	Knikkende vogelmelk	x	x	x
<i>Ornithogalum umbellatum</i>	Gewone vogelmelk	x	x	x
<i>Pachysandra terminalis</i>	Dikkemanskruid			x
<i>Parietaria officinalis</i>	Groot glaskruid	x	x	x
<i>Pentaglottis sempervirens</i>	Overblijvende ossentong	x	x	x
<i>Persicaria bistorta</i>	Adderwortel	x	x	x
<i>Persicaria wallichii</i>	Afghaanse duizendknoop			x
<i>Petasites albus</i>	Wit hoefblad		x	x
<i>Petasites hybridus</i>	Groot hoefblad	x	x	x
<i>Petasites japonicus</i>	Japans hoefblad		x	x
<i>Phytolacca acinosa</i>	Oosterse karmozijnbes	x		x
<i>Poa chaixii</i>	Bergbeemdgras			x
<i>Poa nemoralis</i>	Schaduwgras	x	x	x
<i>Polygonatum multiflorum</i>	Gewone salomonszegel		x	x
<i>Primula veris</i>	Gulden sleutelbloem			x
<i>Primula vulgaris</i>	Stengelloze sleutelbloem		x	x
<i>Pulmonaria montana</i>	Smal longkruid			x
<i>Pulmonaria officinalis</i>	Gevlekt longkruid	x	x	x
<i>Pushkinia scilloides</i>	Buishyacint	x		
<i>Ranunculus auricomus</i>	Gulden boterbloem		x	
<i>Ribes alpinum</i>	Alpenbes		x	x
<i>Rubus spectabilis</i>	Prachtframboos	x	x	x
<i>Rumex sanguineus</i>	Bloedzuring	x	x	
<i>Ruscus aculeatus</i>	Muizendoorn			x
<i>Saxifraga granulata</i> 'Plena'	Haarlems klokkenspel		x	x
<i>Schedonorus gigantea</i>	Reuzenzwenkgras	x	x	
<i>Scilla bifolia</i>	Vroege sterhyacint	x	x	x
<i>Scilla forbesii</i>	Grote sneeuwroem	x	x	x
<i>Scilla luciliae</i>	Middelste sneeuwroem	x	x	
<i>Scilla mischtschenkoana</i>	Streephyacint	x	x	
<i>Scilla sardensis</i>	Kleine sneeuwroem	x	x	x
<i>Scilla siberica</i>	Oosterse sterhyacint	x	x	x
<i>Scrophularia vernalis</i>	Voorjaarshelmkruid	x	x	x
<i>Smyrniolum olusatrum</i>	Zwartmoeskervel	x		
<i>Smyrniolum perfoliatum</i>	Doorwaskervel	x		
<i>Symphoricarpos albus</i>	Gewone sneeuwbes	x	x	x
<i>Symphytum caucasicum</i>	Kaukasische smeewortel	x		
<i>Symphytum grandiflorum</i>	Kruipende smeewortel	x		
<i>Tellima grandiflora</i>	Franjekelk	x		
<i>Tulipa sylvestris</i>	Bostulp	x	x	x
<i>Veronica montana</i>	Bosereprijs	x	x	x
<i>Vinca minor</i>	Kleine maagdenpalm	x	x	x
<i>Viola odorata</i>	Maarts viooltje	x	x	x
<i>Viola reichenbachiana</i>	Donkersporig bosviooltje		x	x



Veel van deze plantensoorten zijn minder bekend en een aantal kan bovendien makkelijk over het hoofd gezien worden. Maar een deel van de waargenomen soorten bevat gelukkig ook de meer opvallende en bekende stinsenplanten. Het gaat daarbij om geslachten als sneeuwkllokje, krokus en sterhyacint. De daaronder vallende soorten zijn soms lastig van elkaar te onderscheiden, maar voor de beginnende liefhebber is herkenning van het geslacht al ruim voldoende. Deze snel in het oog lopende stinsenplanten worden in deze rapportage aangeduid als 'blikvanger'. In Bijlage 1 en in het Register van Nederlandse namen (blz. 35) staat er **(B)** achter de Nederlandse soortnaam. Beginners kunnen hier met succes naar zoeken.

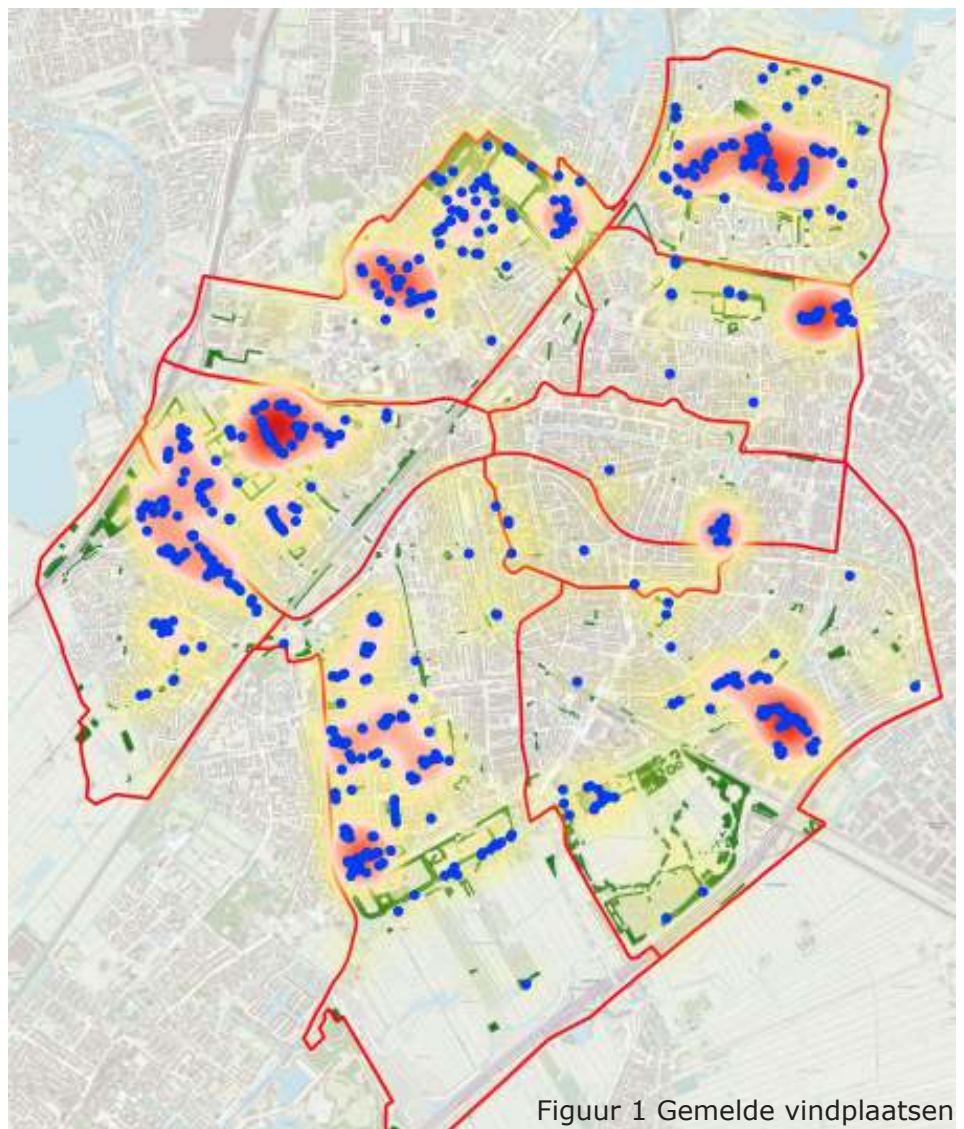
De 86 soorten van de Leidse Stinsenplantenlijst zijn voor Leiden in totaal 1807 keer gemeld in 2021; sommige maar één keer (bijv. Bosereprijs), sommige meer dan 150 keer zoals Gewoon sneeuwkllokje en Overblijvende ossentong.

Bijlage 1 geeft van alle soorten van de Leidse Stinsenplantenlijst afzonderlijk een beschrijving met foto en laat zien waar in Leiden de betreffen stinsenplant is gemeld. Deze bijlage is de catalogus van de 86 soorten en zal de geïnteresseerde zeker meer houvast geven om zelf op zoek te gaan. Mocht de lezer de exacte locatie van een vindplaats willen weten, dan is deze bij [Waarneming.nl](http://Waarneming.nl) op te zoeken.

### Bevindingen: groeiplaatsen van de stinsenplanten

De 86 soorten zijn verspreid over de stad gevonden; een groot deel hiervan in de gemeentelijke bosplantsoenen; maar een deel daarvan ook daarbuiten. De verklaring is dat 'onze' onderzoekers soms ook wel eens buiten de lijntjes rondkeken en een plant meldden; maar vooral omdat alle meldingen van deze 86 soorten in Leiden zijn meegenomen. Dus ook de meldingen van hen die niet rechtstreeks bij dit onderzoek betrokken waren, zijn hierbij. Figuur 1 toont de kaart met de bosplantsoenen van de Leidse gemeente, met daarop alle 1807 meldingen van de stinsenplanten in een kleur

weergegeven. Hoe meer meldingen samenvallen des te sterker gaat de verkleuring van geel naar rood. Met deze weergave (een zogenaamde 'heat-map') valt snel te zien waar in de stad de hotspots voor stinsenplanten te vinden zijn. Om met de kaart extra informatie te bieden is er bovendien voor gekozen om de blikvangers als stip weer te geven. Bij deze visualisering van de meldingen valt direct op dat je naar de buitenwijken moet om stinsenplanten te zien. Logisch want in de binnenstad is er maar beperkt groen; en dat weinige biedt slechts deels een geschikt stinsenmilieu. Zoals de kaart toont, liggen de meest rijke vindplaatsen in de Vogelwijk, het Merenwijkpark, Leiden Noord, park De Bult, het Hooghkamerpark en de Lage Mors. Per Leids stadsdeel werkt bijlage 2 dit nader uit. Die stadsdelen zijn conform de officiële gemeentelijke indeling: Binnenstad-Zuid, Binnenstad-Noord, Stationsdistrict, Leiden-Noord, Roodenburgerdistrict, Bos- en Gasthuisdistrict, Morsdistrict, Boerhaavedistrict, Merenwijkdistrict en Stevenshofdistrict.



Figuur 1 Gemelde vindplaatsen van stinsenplanten in 2021 in de gemeente Leiden



In dit rapport zijn de eerste vier stadsdelen samen-gevoegd tot 'Binnenstad'.

De cijfers per stadsdeel (zie verder Bijlage 2):

Binnenstad	56 soorten	224 waarnemingen
Roodenburg	49 soorten	256 waarnemingen
Bos- en Gasthuis	58 soorten	339 waarnemingen
Mors	58 soorten	289 waarnemingen
Boerhaave	54 soorten	269 waarnemingen
Merenwijk	46 soorten	256 waarnemingen
Stevenshof	38 soorten	174 waarnemingen
<b>Totaal Leiden</b>	<b>86</b> soorten	<b>1807</b> waarnemingen

In elk stadsdeel is minimaal de helft van de Leidse Stinsenplanten te vinden. Bijlage 2 (blz. 28 e.v.) geeft aan waar de vindplaatsen zijn, welke soorten er gevonden zijn en belicht enkele highlights.

Verschillen tussen de stadsdelen hebben vooral te maken met de mate van aanwezigheid van geschikte stinsenmilieus: de hoeveelheid groen en de benutting ervan zijn dan belangrijke variabelen. In iets mindere mate spelen ook aspecten van de onderzoekopzet en -uitvoering een rol: een aantal bosplantsoenen is niet onderzocht (m.n. enkele grote parken) en de onderzoeksintensiteit verschilde per plaats en per onderzoeker.

Verder moet bedacht worden dat alle waarnemingen van de stinsenplanten in deze cijfers zijn inbegrepen: ook die op andere plaatsen dan een bosplantsoen gevonden zijn en ook die van andere waarnemers dan 'onze' onderzoekers.

### Conclusie en aanbevelingen

Dit onderzoek beoogt een beter beeld te geven dan voorheen van stinsenplanten in de Leidse bosplantsoenen. De eerder opgedane indruk dat deze vorm van stedelijk groen een geschikt milieu is voor stinsenplanten, wordt nu onderbouwd met feiten. Met name in de buitenwijken zijn mooie stinsenmilieus met een goede diversiteit aan soorten.

Stinsenplanten zijn ooit bewust geplant of via tuinafval op een plek gekomen waar ze niet oorspronkelijk thuishoren. Dat is juist een kenmerk ervan, net als dat ze op eigen kracht standhouden en zich vermeerderen. Daar is een geschikt milieu voor nodig: een vochtige, luchtige, voedselrijke bodem waarop in het voorjaar voldoende licht valt. De menselijke invloed op zo'n milieu is groot middels grondbewerking en onderhoud. Verder is van belang om het voornamelijk met rust te laten, zodat de planten hun cyclus van groei, bloei en zaadvorming kunnen doorlopen. Hoe langer een bosplantsoen aan deze voorwaarden voldoet des te meer exemplaren en/of soorten het er naar hun zin gaan krijgen. In diverse Leidse stadsdelen zijn hier mooie voorbeelden van te vinden.

Het beheer dient er vooral op gericht te zijn dat de omstandigheden voor een goed stinsenmilieu in stand blijven. De kennis en de motivatie van de beheerder daarbij zijn essentieel, evenals een gemeentelijk beleid dat gericht is op een toenemende biodiversiteit.

Een mooi voorbeeld van goed beheer is het plantsoen dat gelegen is tussen Bockhorst en de Lelylaan. Jaarlijks wordt in de winter de onderbegroeiing (van met name woekerende bramen) weggehaald, zodat de bodem goed belicht wordt voordat de bladeren aan de bomen komen. Ook worden daar de bomen en struiken om de paar jaar gedund zodat er open ruimte blijft met voldoende licht en lucht. Het plantsoen heeft genoeg breedte en wordt redelijk met rust gelaten door wandelaars en honden.

Maar er zijn in Leiden ook plantsoenen die voor verbetering vatbaar zijn. Verwaarlozing (nalaten dunning en weghalen ondergroei), te intensief gebruik door mens en dier of ongeschikte bomen en struiken zijn aspecten waarnaar gekeken kan worden.

Stinsenplanten worden voornamelijk geassocieerd met oude buitenplaatsen en oudere grote tuinen. Liefhebbers weten ze dan ook vooral te vinden op de bekende plaatsen in Leiden: begraafplaats Groenesteeg, het Bos van Bosman, het Heempark en de Leidse Hout. En nog vaker trekken zij naar buitens in de omgeving van Leiden: Berbice, Ter Wadding, Oud-Poelgeest, Endegeest/Rijngest, Huys te Warmond.

Dit onderzoek leert dat dichterbij huis ook heel wat te ontdekken en genieten is. Voor het dagelijkse (corona) rondje is hiermee een mooi en nieuw doel geformuleerd. Belangstelling en kennis bij de bewoners voor hun directe omgeving zal ook toenemen wanneer aan de stinsenplanten wat meer bekendheid wordt gegeven. Als je weet wat er kan zijn, dan kijk je beter!

### Suggesties puntsgewijs:

- doorgaan met onderzoek naar stinsenplanten in Leiden; vondsten melden bij *Waarneming.nl* (met foto, zodat gevalideerd kan worden)
- onderzoek verbreden naar meer 'onderzoekers' (juist ook de wijkbewoners) en naar meer groenstukken
- bekendheid geven aan de bevindingen van dit onderzoek richting de gemeente (Stedelijk Groenbeheer), richting de media en richting wijkbewoners en -verenigingen middels:
  - \* verspreiden en toelichten rapport
  - \* aanbieden van een presentatie over stinsenplanten
  - \* (pers)berichten
  - \* excursie, workshop, gezamenlijk onderzoek

- bij beleid en beheer (ook) rekening houden met stinsenplanten
- streven naar meer en kwalitatief betere stinsenmilieus
- inbrengen van meer stinsenplanten (mogelijk met materiaal uit de Heemtuin).

### Tot slot

In dit coronajaar bleek het onderzoek een dankbaar project om actief te blijven: individueel kon steeds een stukje stad bekeken worden op stinsenplanten. Een grote groep vrijwilligers heeft hieraan meegedaan en zij hebben gezorgd dat er meer kennis is verkregen over de groeiplaatsen, de soorten en de aantallen stinsenplanten.

Een belangrijk deel van de Leidse bosplantsoenen

lijkt in voldoende mate onderzocht te zijn. Uiteraard zal niet elke stinsenplant of elke m<sup>2</sup> gezien zijn, maar er is ongetwijfeld beter zicht ontstaan op de aanwezigheid en spreiding van stinsenplanten. Daarmee is een eerste indruk gevormd over de aanwezigheid van stinsenplanten in het openbaar stedelijk groen van Leiden.

Bij het project is de stadsecoloog betrokken geweest; hij was vooral een belangrijke steun bij de dataverwerking.

Heel graag dank ik onderzoekers (vanuit KNNV én IVN) en stadsecoloog voor de zeer prettige samenwerking. Met elkaar hebben we Leiden weer wat groener in kaart gebracht.

vanzoest@planet.nl

## Bijlage 1 De afzonderlijke soorten

### Leeswijzer

In deze bijlage staat van alle soorten van de Leidse Stinsenplantenlijst afzonderlijk een korte beschrijving met foto, op alfabetische volgorde naar de wetenschappelijke naam. Tevens is getoond waar in Leiden de betreffende stinsenplant is gemeld.

Via het 'Register van Nederlandse namen' (blz. 35) zijn de planten op Nederlandse naam terug te vinden. Bij de naamgeving is uitgegaan van Heukels 24. De foto van de plant is van de auteur, tenzij anders aangegeven.

Bij de korte schets van de soort is mede gebruik gemaakt van beschrijvingen op *Verspreidingsatlas.nl* en *Waarneming.nl*. De aantallen van de plant en het tijdvak waarin deze zijn waargenomen, zijn

ontleend aan *Waarneming.nl*. Ook de verspreidingskaart is aangemaakt met en binnen *Waarneming.nl*. De vermeldingen aangaande de vindplaatsen betreffen een interpretatie van de gegevens ontleend aan *Waarneming.nl* en eigen informatie.

### Blikvangers

Een aantal stinsenplanten is bij iedereen bekend, vooral ook omdat ze sterk opvallen. Voor leken en 'gewone' wandelaars zijn het planten die snel op te merken zijn. Soms gaat het om het hele geslacht, bv. 'sneeuwkllokje', omdat het onderscheiden van de soorten juist voor beginners lastig kan zijn.

Ze worden hier aangeduid als 'blikvanger' en dat is bij de Nederlandse naam aangegeven met het symbool: **(B)**

### Armbloemig look

*Allium paradoxum*



Deze uiensoort uit de Kaukasus is in Nederland inmiddels ingeburgerd, ook in Leiden.

De plant zet geen zaad, maar breidt zich snel uit,

mede vanwege de broedbolletjes in de bloeiwijze. Kan gaan woekeren; is goed te ruiken maar minder sterk dan Daslook.

31 waarnemingen  
maart – mei

Armbloemig look verschijnt op steeds meer plaatsen. Flinke groeiplaatsen in het Merenwijkpark en in het plantsoen aan de Johan Wagenaarlaan.



### Driekantig look

*Allium triquetrum*



Deze uiensoort komt uit het westelijk deel van het Middellands Zeegebied. Kenmerk is de scherp driekantige bloemsteel.

De verspreiding kan snel gaan want deze look heeft zaad met een eiwitrijk aanhangsel (mierenbroodje), waardoor mieren ermee aan de haal gaan.

Heeft woekerneigingen.

8 waarnemingen april - mei

In Leiden in de Hoge Mors op verschillende plaatsen (wellicht met eenzelfde bron) en langs de Willem de Zwijgerlaan.





## Daslook (B)

*Allium ursinum*

De meest bekende looksoort, zeker in Leiden waar park Cronesteyn al van oudsher een zeer grote en 'antieke' groeiplaats kent. Ook niet-flo-risten kunnen moeilijk om de plant heen vanwege de geur, maar ook vanwege gewild gebruik in de keuken.



Daslook is een mooie plant met een bolronde helderwitte bloeiwijze.

Deze uiensoort kan flink domineren, grote oppervlaktes bedekken en nauwelijks ruimte laten aan andere planten.

113 waarnemingen  
februari - augustus



Daslook is verspreid over heel Leiden aan te treffen. De Merenwijk kent veel groeiplaatsen.



## Blauwe anemoon

*Anemone apennina*

Een prachtig anemoontje uit Zuid-Europa, een zeldzame stinsenplant in Nederland. De soort wordt nogal eens verward met de Oosterse anemoon

1 waarneming april

In Leiden slechts één bloeiende plant: bij Bockhorst. Net buiten Leiden is ruim tien jaar geleden een grote groeiplaats verloren gegaan toen bij Ter Wadding een bosperceel werd geroid.



## Oosterse anemoon

*Anemone blanda*

De oosterse anemoon wordt vaak in tuincentra aangeboden in allerlei kleuren en variëteiten. De plant raakt nogal eens in een plantsoen verzeild.

Wordt nogal eens aangezien voor een Blauwe anemoon, maar die heeft aanliggende beharing op de



blad- en bloemsteel.

18 waarnemingen  
februari - mei

In kleine aantallen in Morskwartier, Stevenshof en Zuidwest.

Grootste groeiplaats bij Bockhorst.



## Bosanemoon (B) *Anemone nemorosa*

De bosanemoon is geliefd en algemeen bekend.

In het vroege voorjaar kan de plant de (bos) bodem wit kleuren, alsof er nog sneeuw ligt.

Maak in die tijd maar eens een wandeling in Oud-Poelgeest, het Bos van

Bosman of De Leidse Hout.

De plant heeft een wortelstok, die slechts een paar centimeter per jaar groeit. Bij een groot oppervlak kijk je dus als het ware in de tijd terug.

28 waarnemingen  
maart - mei

Verspreid in diverse bosplantsoenen, maar in niet al te hoge aantallen



## Dubbele bosanemoon (B)

*Anemone nemorosa* 'Vestal'

Een variant van de bosanemoon, die vooral in tuinen voorkomt.

De meeldraden zijn vervangen door smalle bloemblaadjes. De plant kan dus geen zaad vormen.

Maakt op afstand al een veel wittere indruk dan de Bosanemoon.

Bloeit enkele weken later.



1 waarneming mei



Niet in stedelijk bosplantsoen; twee groepen op Rhijnhof

## Wilde akelei *Aquilegia vulgaris*



Wilde akelei is oorspronkelijk zeer zeldzaam in Nederland. Hij wordt als sierplant in vele kleurvarianten gebruikt en verwildert heel gemakkelijk vanuit tuinen. Veel meldingen, zeker in de stad, zullen dan ook de Tuinakelei betreffen, een cultivarvorm van de akelei.

20 waarnemingen  
maart - september  
Ongetwijfeld gaat het (ten dele) om de Tuinakelei. Anderzijds zullen (evidente) cultivars niet gemeld zijn. Het is dan ook te begrijpen dat in de Stevenshof, het Morskwartier en Zuidwest geen Wilde akelei is gemeld. Ze staan daar wel.



vormige deel van de bloeikolf is meestal dof paars tot grijs. Bij de Italiaanse aronskelk is de kolf geel. De soort komt inheems in Zuid-Limburg voor.



35 waarnemingen  
januari - augustus  
De gevlekte aronskelk komt in Leiden wat minder verspreid voor dan de Italiaanse. Er lijkt sprake van lokale haarden, bv. langs de Willem de Zwijgerlaan, op De Bult en langs de Rijndijk.

## Mahonie *Berberis aquifolium*



Mahonie komt uit Noord-Amerika en is sinds de 19e eeuw ingeburgerd. De soort is aan het uitbreiden en dreigt her en der een plaag te worden: in de duinen wordt hij bestreden.

Ook in bosplantsoenen zijn veel zaailingen te vinden. Zou best kunnen 'promoveren' tot invasieve exoot. In de gaten houden!

## Italiaanse aronskelk *Arum italicum*



foto: Stephan van der Raad (waarneming.nl)

De plant breidt zich snel uit, vooral omdat de bessen ook geliefd zijn bij vogels.

68 waarnemingen  
januari - oktober  
Veel waarnemingen in de stad Leiden, voornamelijk in vegetatieve vorm. Opvallend is dat de soort weinig gemeld is in het Boerhaave-district

In de herfst laten de bladeren van deze aronskelk zich al bovengronds zien. Ze vallen op met hun witte of geelwitte aderen.

In het najaar springen de kolven met oranje-rode bessen nog meer in het oog.



Deze stinsenplant stond niet op de zoeklijst en is bij de analyse van de gegevens alsnog toegevoegd. Onderzoekers hebben dus niet gericht naar de plant gezocht en daardoor zijn ongetwijfeld (veel) groeiplaatsen gemist. Talrijk in de groenranden van sportcomplex De Mors

17 waarnemingen  
januari - juli



## Boskortsteel *Brachypodium sylvaticum*



Een sierlijk gras dat inheems is in Zuid-Limburg. Groeit in pollen en heeft behaarde stengel en knopen. Lastig te herkennen voor niet-kenners.

## Gevlekte aronskelk *Arum maculatum*



Al vroeg in het voorjaar verschijnen de bladeren. Ze zijn glanzend groen, al dan niet zwartpaars gevlekt. De bloeischede is geelgroen en het knots-



4 waarnemingen  
april - augustus

Groeiplaatsen geconcentreerd rond Bockhorst. Is aan het verwilderen. Woont hier een bioloog?



### **Boszegge** *Carex sylvatica*

Zegges zijn net als grassen lastig te onderscheiden; er zijn bovendien veel soorten. Niettemin is Boszegge vrij makkelijk te herkennen: hij groeit in pollen en heeft sierlijk hangende vrouwelijke bloeiwijzen. Dan blijven maar een paar mogelijkheden over!



Boszegge komt in Limburg tamelijk algemeen voor. Hij is een geliefde tuinplant en lijkt vandaaruit makkelijk te ontsnappen.



2 waarnemingen mei  
Bij Kweeklust en in de Coebel.

### **Groot heksenkruid** *Circaea lutetiana*



Een laatbloeiende bewoner van vochtige bossen. Heeft het in stinsenmilieu naar zijn zin wanneer er niet te veel concurrentie is van hoog opschietende kruiden als fluitenkruid en brandnetel. Want dan krijgt deze laagblijvende soort te weinig licht en geen kans.

Doordat de klitvruchtjes gemakkelijk aan veters en broekspijp kleven zorgt de mens ongewild ook voor de verspreiding van dit sierlijk plantje.



25 waarnemingen juni - september  
Ruim aanwezig in enkele bosrijke plantsoenen, o.a. in het Merenwijk-park

### **Droogbloeiër**

*Colchicum byzantinum*

Deze van oorsprong Turkse soort lijkt op onze inheemse Herfsttijloos. Maar de plant heeft een helder paarsrode stempel en meer dan vijf bloemen per knol. Al rond 1620 in Nederland ingevoerd als sierplant, ook op buitenplaatsen.



2 waarnemingen september  
Niet in stedelijk bosplantsoen. Alleen op begraafplaats Groenesteeg gemeld.



### **Lelietje-van-dalen**

*Convallaria majalis*

Een bekende plant, vooral geliefd vanwege de heerlijk geurende bloemen. Kan nogal zijn eigen gang gaan eenmaal gedumpt als tuinafval.



3 waarnemingen mei - juni

Opvallend weinig gemeld. Er zal best meer zijn!

### **Gele kornoelje**

*Cornus mas*

Een vroegbloeiende kleine boom met in groepjes gerangschikte gele bloemen.



De soort is zeer zeldzaam. Als wij hem zien is het vrijwel zeker een aangeplant exemplaar.

18 waarnemingen januari - oktober

In park Kweeklust (Morskwartier) staat een prachtig oud exemplaar.

### **Holwortel (B)**

*Corydalis cava*

Schoolvoorbeeld van een Nederlandse stinsenplant. Komt oorspronkelijk niet in Nederland voor, is hierheen gehaald en heeft het naar zijn zin in geschikte stinsenmilieu's. In de regio is de groeiplaats op Oud-Poelgeest bij floristen vanouds bekend.



2 waarnemingen april

Slechts twee waarnemingen: 3 exemplaren aan de Johan Wagenaarlaan en 1 exemplaar in park De Bult.



**Vingerhelmbloem (B)** *Corydalis solida*



Een teer plantje dat gemakkelijk standhoudt en zich verspreidt. Aan het zaad zit een mierenbroodje. Daarom slepen mieren er graag mee. Deze plant komt veel vaker voor dan de verwante Holwortel.

46 waarnemingen  
maart - april

Verspreid over de stad aan te treffen in veel bosplantsoenen.



**Boerenkrokus (B)**  
*Crocus tommasinianus*

Eén van de meest bekende vroege voorjaarsbodes. Bloeit eerder dan de andere bekende krokus, de Bonte krokus. Boerenkrokus is onder andere te herkennen aan het witte bovenste deel van de hals van de bloemsteel.



95 waarnemingen  
februari- maart

De soort komt in de buiten-wijken verspreid voor, vaak in forse aantallen. Een fraaie groeiplaats is het plantsoen aan de zuidwestzijde van het sportterrein aan de Saffierstraat: zie foto.



**Bonte krokus (B)**  
*Crocus vernus*

Een iets forsere en 'rondere' krokus dan de Boerenkrokus. Kent ook een grotere variatie aan (felere) kleuren. Bij de Bonte krokus is het bovenste deel van de bloemsteelhals (donker) gekleurd. Krokus is een belangrijke voedselbron voor insecten.



66 waarnemingen  
februari - maart

Vooral ook in de buitenwijken. In ruime mate aanwezig. Een grote groeiplaats aan het eind van de Schubertlaan.

**Vingerhoedskruid** *Digitalis purpurea*



Bekende tuinplant, die oorspronkelijk in Nederland inheems slechts in het uiterste zuiden en oosten voorkwam. Nu verspreid over het hele land, ook in stinsenmilieus, maar zeker niet alleen daar!

16 waarnemingen  
mei - september

Verspreid over de (binnen)stad, vooral in stenig milieu. Dus niet echt als stinsenplant.



**Hartbladzonnebloem** *Doronicum pardalianches*



Eén van de twee 'wilde' voorjaarszonnebloemen, die geliefd zijn als stinsenplant. Het onderscheid tussen beide vergt specifieke kennis en een geoefend oog.

In Oud-Poelgeest staat een mooie populatie.

8 waarnemingen  
maart - juni

Is in Leiden alleen in het Bos van Bosman (foto) en in de Heemtuin gemeld.





## Weegbreezonnebloem *Doronicum plantagineum*

Eén van de twee 'wilde' voorjaarszonnebloemen, die als stinsenplant geliefd zijn. Het onderscheid tussen beide vergt specifieke kennis en een geoefend oog.



In Rhijngeest staat een mooie populatie (foto).



2 waarnemingen  
januari - mei

Slechts op twee plekken gemeld: Vegetatief aan de Johan Wagenaarlaan en bij Bockhorst bloeiend met slechts één bloem.

## Elfenbloem *Epimedium (pinnatum)*



Epimedium is een groot plantengeslacht met veel soorten en variëteiten. Voornamelijk bekend als tuinplant die slechts in oude parken (soms) aan verwildering toekomt. Epimedium alpinum staat op de Londolijst van stinsenplanten. Hij viel af als

zoeksoort, maar het geslacht is naderhand toch op de lijst van gevonden soorten geplaatst vanwege één melding in 2021 in Leiden.

1 waarneming maart  
Langs het wandelpad bij de Darius Milhaudstraat. De tien bloeiende exemplaren wijzen op verwildering. Zuinig zijn op deze plek!

Epimedium stond niet op de doelsoortenlijst en is niet systematisch gerapporteerd. Op meer plaatsen aanwezig misschien?



## Winterakoniet (B) *Eranthis hyemalis*

Zeer vroege voorjaarsbode: al in januari kunnen we de bloemen begroeten. Nog vóór de sneeuwklonkjes.

Een blikvanger en geliefde stinsenplant. Op landgoederen en buitenplaatsen soms in grote oppervlakten de bodem geel kleurend.

16 waarnemingen januari - mei



In Leiden kent Rhijnhof de grootste groeiplaats. Verspreid in de stad enkele groeiplaatsen, bv. langs het Crescendoterrein aan de Saffierstraat en het eind van de Schubertlaan.

## Japanse duizendknoop *Fallopia japonica*

Von Siebold nam deze plant mee uit Japan. Op buitenplaatsen kreeg deze soort een pronkplekje. Maar hoe anders is het nu! Japanse duizendknoop is gedegradeerd tot een invasieve exoot en drijft beheerders en grondbezitters tot wanhoop.



20 waarnemingen  
mei - oktober

Deze gewezen stinsenplant stond niet op de zoeklijst en is bij de analyse van de gegevens alsnog toegevoegd.

Onderzoekers hebben dus niet gericht naar de plant gezocht en daardoor zijn ongetwijfeld (veel) groeiplaatsen gemist.

Zeer talrijk op enkele plekken langs het spoor, bv. aan de Amphoraweg. De bestrijding zal een forse inspanning vergen van de gemeente.



## Wilde kievitsbloem

*Fritillaria meleagris*

Deze plant, het 'kievitseitje', is bij veel mensen bekend en geliefd. Mijn zoon noemde hem inder tijd 'cervelaatbloem'.

De kievitsbloem is kieskeurig qua standplaats en vergt afgestemd beheer. Na kieming duurt het 5 tot 7 jaar voordat er een bloem verschijnt: er kan onderweg veel misgaan! Een plant die in bosplantsoenen niet makkelijk zal standhouden mocht ie geplant worden.

13 waarnemingen  
maart - mei

In Leiden met name in parken: Leidse Hout, Heemtuin, Merenwijk- en Hooghkamerpark.

Zal hij daar standhouden?



### Weidegeelster *Gagea pratensis*

Een plantje dat snel over het hoofd kan worden gezien, want veel mensen denken gelijk aan speenkruid. Hij is ook nog eens zeldzaam, inheems in het wild maar zeker ook als stinsenplant.



13 waarnemingen  
maart - april

Alle waarnemingen betreffen Rhijnhof: enkele honderden exemplaren groeien verspreid over de begraafplaats. Verreweg de meeste komen niet in bloei. Het betreft een zeer oude groeiplaats.



### Groot sneeuwkllokje (B) *Galanthus elwesii*



Groot sneeuwkllokje raakt gaandeweg meer bekend: hij kan vroeg (zelfs al vóór de jaarwisseling) in bloei komen, bloeit lang en valt extra op vanwege zijn grootte en mat grijsgroen blad.

10 waarnemingen  
januari - maart

Komt in Leiden nog niet veel voor. Maar wordt mogelijk over het hoofd gezien.

Een aantal groeiplaatsen in de Stevenshof.



### Gewoon sneeuwkllokje (B) *Galanthus nivalis*



Sneeuwkllokje wordt vaak als eerste stinsenplant genoemd en is een duidelijke blikvanger. Er zijn nogal wat soorten. Sommige liefhebbers ontpoppen zich als 'galanthofiel' en kunnen dan gekke dingen doen! Het Gewoon sneeuwkllokje kent iedereen wel, vaak al vanuit de jeugd. Rond grotere huizen, bij boerderijen en in oude tuinen vallen ze met hun aantallen op: alsof er nog sneeuw ligt!

In stinsenmilieus kunnen ze het zeer naar hun zin hebben en door de jaren heen sterk uitbreiden.

158 waarnemingen  
januari - maart

Veel waarnemingen door heel Leiden m.u.v. het centrum. Park De Bult is een zeer rijke groeiplaats met duizenden exemplaren. Maar ook een (met rust gelaten) binnentuin tussen flats in Zuidwest vormt blijkbaar een geschikte biotoop (foto).



### Dubbel sneeuwkllokje (B)

*Galanthus nivalis* 'Flore Pleno'



Dit is een variant van het Gewone sneeuwkllokje. De meeldraden zijn vervangen door smalle bloemblaadjes. De plant kan dus geen zaad vormen.

Deze maakt op afstand al een veel wittere indruk dan het Gewoon sneeuwkllokje. Dit is goed te zien in Rhijngeest te Oegstgeest (foto).

6 waarnemingen  
februari - maart

Slechts enkele waarnemingen; het Roomburgerpark kent met 22 exemplaren de grootste populatie.



### Bleek sneeuwkllokje (B)

*Galanthus woronowii*

Bleek sneeuwkllokje hoort thuis ten oosten van de Zwarte Zee. De plant wordt de laatste decennia meer en meer toegepast, in de tuin maar ook als stinsenplant. Hij wordt nogal eens verward met Glanzend sneeuwkllokje (*Galanthus ikariae*), ook in de literatuur. Maar die soort komt nauwelijks voor.



7 waarnemingen  
februari - maart

Beperkt aantal waarnemingen in Leiden.. Zowel in het Hoogkamerpark (foto) als aan de Houtlaan zo'n 150 exemplaren.







**Lievevrouwebedstro**  
*Galium odoratum*

Lievevrouwebedstro is een uitgesproken schaduwplant van gerijpte, voedselrijke, kalkrijke, matig vochtige, humeuze bosbodems. Er zijn dus nogal wat eisen voordat een milieu geschikt is, maar dan gedijt deze welriekende plant prima.

Kan dan ook fors uitbreiden, zoals sommige tui- niers ervaren.

4 waarnemingen  
mei - juli

Slechts op drie plaatsen, waarvan het Merenwijk- park de rijkste plek her- bergt (foto).



**Knopige ooievaarsbek** *Geranium nodosum*



Deze geranium hoort thuis in zuidoostelijker (berg)gebieden. Als sier- plant in Nederland geïn- troduceerd verwildert de soort gaandeweg. Hij houdt van beschaduwde plaatsen op vochtige, matig voedselrijke grond. Dus zal in stinsenmilieus wel vaker gaan opduiken

11 waarnemingen  
maart - september

De stinsenplant stond niet op de zoeklijst en is bij de analyse van de gegevens alsnog toegevoegd. Er is dus niet gericht naar de plant gezocht en daardoor zijn ongetwijfeld groei- plaatsen gemist. Meldin- gen zijn er vooral uit de Merenwijk.



**Donkere ooievaarsbek** *Geranium phaeum*



Deze geranium heeft don- ker-purperen bloemen met teruggeslagen kroonbla- den. De bloemen staan veelal in paren. Op het blad zitten vaak donkere vlekken.

Een karakteristieke stinsenplant die blijkbaar wel

kieskeurig is want hij doet het niet in alle stinsenmi- lieus even goed.

20 waarnemingen  
april - juni

Een redelijk aantal waar- nemingen, vooral in (ou- dere) parken, waar de plant mogelijk ook kan standhouden.



**Beemdooievaarsbek** *Geranium pratense*

Een stinsenplant die juist meer het licht op- zoekt, vooral buiten de invloed van struiken en bomen. Een plant die geliefd is en vaak als tuinplant zijn weg vindt. Maar inburgeren vanuit verwildering lukt maar mondjesmaat.



11 waarnemingen  
juni - augustus

Wordt in Leiden weinig gemeld. Veel groeiplaat- sen lijken tijdelijk te zul- len zijn.



**Reuzenberenklauw**  
*Heracleum manzegazzianum*

Een forse plant met grote bloeischermen. In de 19e eeuw vanuit de Kaukasus ingevoerd. Op buiten- plaatsen kreeg deze soort een pronkplekje. Maar hoe anders is het nu! Reuzenberenklauw is gedegradieerd tot een invasieve exoot en drijft overheid en particulieren tot wanhoop.



22 waarnemingen  
juni - september

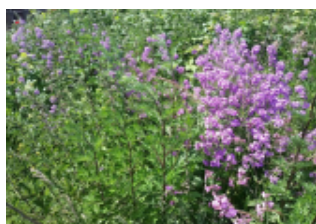
Deze gewezen stinsen- plant stond niet op de zoeklijst en is bij de ana- lyse van de gegevens al- nog toegevoegd. Niette- min redelijk veel meldin- gen, al hebben de onder- zoekers dus niet gericht naar de plant gezocht.

Ongetwijfeld zijn (veel) groei- plaatsen gemist. Een alert voor de gemeente!





## Damastbloem *Hesperis matronalis*



Oorspronkelijk komt Damastbloem alleen voor in Azië en Zuidoost-Europa. De soort is ingeburgerd in West-Europa maar in Nederland zeldzaam.

Een verwilderde sierplant.

Hij staat graag in licht-beschaduwde randen als heggen en bermen, vaak in de buurt van bebouwing. De bloemen zijn lila of wit en gaan in het begin van de avond open; ze ruiken naar viooltjes.

5 waarnemingen

juni - september

Slechts tijdelijke standplaatsen, na (on)bewust zaaien. Deze soort stond niet op de doelsoortenlijst en is niet systematisch gerapporteerd.

Maar wel een soort om alert op te zijn.



## Hyacint (B) *Hyacinthoides*



Hyacinthoides is een plantengeslacht met verschillende soorten die in Nederland worden gemeld. Ze uit elkaar houden valt niet mee! Al heel lang is de Wilde hyacint bekend en geliefd. Eind april kan zijn massale bloei de bosbodem blauw/lila kleuren, zoals bijvoorbeeld op Oud-Poelgeest te zien is. In Den Haag is het Hyacintenbos op landgoed Ockenburg dan een vermaarde trekpleister.

Een ander soort binnen het Hyacintgeslacht is de Spaanse hyacint. Nu blijken de Wilde en de Spaanse hyacint te kruisen en terug te kruisen zodat er een hele zwerm aan hybriden is ontstaan. Volgens de laatste versie van de Heukelsflora is het nagenoeg onmogelijk om een van beide ouders in zuivere vorm te vinden.

Wat wij Wilde hyacint noemen is dus waarschijnlijk de Basterdhyacint. Om die reden kiezen velen ervoor om alleen deze kruising aan te houden bij

meldingen. Enkeligen kiezen ervoor zich te beperken tot het noemen van de geslachtsnaam, met de naam Boshyacint spec. Hierna worden aan alle vier de 'versies' afzonderlijk kort aandacht besteed.

In Leiden blijken alle vier varianten gemeld. Ze staan hierna op rij gerapporteerd.

## Spaanse hyacint (B) *Hyacinthoides hispanica*



Foto: Manjke Koolman (waarneming.nl)

12 waarnemingen  
mei



## Wilde hyacint (B)

*Hyacinthoides non-scripta*



Foto: Casus Loo (waarneming.nl)

8 waarnemingen  
april - mei



## Boshyacint spec. (B)

*Hyacinthoides spec.*



Foto: Edward Sadderland (waarneming.nl)

63 waarnemingen  
maart - juli



## Basterdhyacint (B)

*Hyacinthoides x massartiana*



45 waarnemingen  
april - mei

kruising  
van:

*Hyacinthoides non-scripta* en  
*Hyacinthoides hispanica*  
vormt een hybridezwerf





### Voorjaarsster *Ipheion uniflorum*

De plant stamt oorspronkelijk uit de pampa's van Zuid-Amerika en is als sierplant in diverse variëteiten wijd verspreid. Staat graag in borders en randen van bloemperken, in bermen en gazons. Houdt van de zon. Verwildert her en der; en breidt ook uit mits de bodem goed waterdoorlatend is.



9 waarnemingen  
maart - april

Deze soort stond niet op de doelsoortenlijst en is niet systematisch gerapporteerd. Maar wel een soort om alert op te zijn. Mooie groeiplaats bij Bockhorst.



27 waarnemingen  
januari - juni

Ook in Leiden is deze variëteit geen zeldzame bewoner van de bosplantsoenen.

Hij heeft het naar zijn zin in dergelijke stinsen-milieu, maar woekert beduidend minder dan de Bonte gele dovenetel.

### Zomerklokje *Leucojum aestivum*



Geen echte stinsenplant, want Zomerklokje preferert een ander milieu. In Nederland staat hij in de grienden langs de rivieren. Maar hij wordt vaak aangeplant en kan het in vochtiger stinsenmilieu goed uithouden.

Het broertje Lenteklokje is wel een echte stinsenplant, maar in 2021 voor Leiden aanmerkelijk minder vaak gemeld.

### Bonte gele dovenetel

*Lamiastrum galeobdolon* ssp. *argentatum*



Deze tuinplant is ingeburgerd tussen 1950 en 1974. Hij komt nu algemeen voor in (bos)plantsoenen en kan grote oppervlakten beslaan.

Het blad blijft 's winters zichtbaar en valt extra op met de zilveren bevlekking. Ook opvallend zijn in april-mei de gele lipbloemen die samen schijnkransen vormen.



66 waarnemingen  
januari - oktober  
Komt m.u.v. het centrum in de hele stad voor.

16 waarnemingen  
maart - mei

Grote aanplant (meer dan 200 exemplaren) in berm van de Oegstgeesterweg bij de Leidse heemtuin. Ook in Merenwijk-park (foto). Deze soort stond niet op de doelsoortenlijst en is niet systematisch gerapporteerd. Wellicht meer groeiplaatsen.



### Lenteklokje *Leucojum vernalis*



Lenteklokje komt mogelijk al vóór 1500 in Nederland voor; hij is een geliefde stinsenplant al is hij qua standplaats kieskeurig. Van nature groeit de soort in Midden- en Zuid-Europa vooral in hellingen en gebergtebossen op iets vochtige, lemige tot kleiige bodems.

De steel draagt meestal één bolronde bloem met gele punten aan de tepalen (bloemdekbladen).

### Gestreepte dovenetel

*Lamium maculatum* 'variegatum'

Bij deze cultivar wordt bij dit overzicht ook de soort zelf meegerekend: *Lamium maculatum* = Gevlekte dovenetel

Gestreepte dovenetel wordt veel gekweekt en is via tuinafval verwilderd en vervolgens op veel plaatsen (vrij algemeen) ingeburgerd.







Lenteklokje bloeit al in de nawinter, ongeveer gelijk met het Gewoon sneeuw-klokje. De naam klopt dus niet helemaal, maar dat geldt voor het Zomerklokje ook!

5 waarnemingen februari - maart

Komt in Leiden beperkt voor. In het Merenwijkpark zijn meer dan 70 Lenteklokjes geplant. Hopelijk hebben die het er naar hun zin en wordt het een standhoudende populatie.

### Tuinjudaspenning *Lunaria annua*

Tuinjudaspenning is een tweejarige plant, die bij de meesten bekend is vanwege de vruchten. Dat zijn grote eironde, afgeplatte hauwtjes. Het uiteindelijk overblijvend half-transparant zilverachtig vliezig tussenschot bepaalt de sierwaarde in droogboeketten.



Ook deze stinsenplant komt oorspronkelijk uit Midden- en Zuid-Europa.

15 waarnemingen april - september

Komt in Leiden verspreid voor, vaak in de buurt van tuinen vanwaar hij is verwilderd.



### Struisvaren *Matteuccia struthiopteris*

Bij Struisvaren staan de bladeren symmetrisch rond de centrale stengel. Wordt soms ook bekervaren genoemd. De plant heeft zowel onvruchtbare als (in een binnenring) vruchtbare bladeren (niet op de foto). Uitlopers maken dat de plant flink rond kan kruipen.



4 waarnemingen mei - september

Alle waarnemingen betreffen aangeplante exemplaren.



### Langbladige druifhyacint (B) *Muscari armeniacum*

Deze muscari wordt heel vaak Blauwe druifjes genoemd en behoort ook tot hetzelfde geslacht, maar de Langbladige druifhyacint onderscheidt zich behalve in enkele lastige details vooral in het al vóór de winter verschijnen van het overvloedig, lang en liggend blad.



Als je het verschil kent zie je hem 'overal' en blijkt hij het meest voorkomend lid van het geslacht.

52 waarnemingen februari - juni

Komt op veel plaatsen in Leiden voor.

Vaak als voortzetting van tuinafval, maar ook na planten.

De 'echte' Blauwe druifjes is in 2021 niet in Leiden gemeld.



### Brede druifhyacint (B) *Muscari latifolium*

Deze muscari heeft bladen van ongeveer 3 cm breed. De bloemstengel is langer dan het blad. De bovenste bloemen zijn lichter blauw en steriel. Zij dienen om insecten te lokken die in de donkerder onderste bloemen voedsel vinden. De soort komt oorspronkelijk uit Turkije en houdt van een open plaats in de volle zon. Staat veelal niet in een 'klassiek' stinsenmilieu.



foto: C. Kroon (waarneming.nl)

2 waarnemingen april

In Leiden alleen waargenomen in een grasveld van het Stevenshofpark. Gaat hij daar standhouden?



### Bosvergeet-mij-nietje *Myosotis sylvatica*

Vergeet-mij-nietjes zijn geliefde bloemen. Bij een speciale gebeurtenis wordt nogal eens een pakje zaad van deze plant gegeven. De weldoener wil graag aandacht of verwijst naar een geliefde!





Bosvergeet-mij-nietje heeft vrij grote hemelsblauwe bloemen en wordt graag in tuinen toegepast. Hij verwildert nogal eens en behalve in het uiterste zuiden en oosten van ons land hebben gevonden planten hun oorsprong in aanplant of zaaien.

20 waarnemingen  
maart - juni  
Verspreid over de stad.



### Grote keverorchis *Neottia ovata*

Grote keverorchis is een wilde inheemse plant vnl. in Limburg, oostelijk Nederland en de duinen. In stinsenmilieus voelt deze zich ook thuis maar komt weinig voor vanwege specifieke standplaatseisen. Op de lijst van stinsenplanten is de soort de enige vertegenwoordiger van de orchideeënfamilie.



1 waarneming mei

In Leiden is Rhijnhof vanouds de enige (?) groeiplaats. Twintig jaar geleden groeiden en bloeiden

er meer dan 30 exemplaren. Dit jaar nog maar twee vegetatieve armtierige planten. De groeiplaats is strooiveld geworden. Dus veel te voedselrijk. Helaas.



### Witte narcis *Narcissus poeticus*



Narcissen zijn geliefd, komen overal voor en kennen een enorme variatie in verschijningsvormen.

In ons onderzoek doen drie doelsoorten mee: de Wilde narcis, de erop gelijkende Trompetnarcis (beide geel) en de Witte narcis, naar de wetenschappelijke naam ook wel Dichtersnarcis genoemd. Niet te missen, al zijn er vele variëteiten die het bepalen van de zuivere vorm lastig maken.

In ons onderzoek doen drie doelsoorten mee: de Wilde narcis, de erop gelijkende Trompetnarcis (beide geel) en de Witte narcis, naar de wetenschappelijke naam ook wel Dichtersnarcis genoemd.

1 waarneming mei  
Is in 2021 alleen voor de Hortus Botanicus gemeld. Maar hij komt ongetwijfeld veel vaker voor.



### Wilde narcis *Narcissus pseudonarcissus*



Deze soort kent enkele ondersoorten waarvan er een de 'echte' Wilde narcis is: de subspecies pseudonarcissus. Deze heeft een heldergele bijkroon, die naar boven maar een klein beetje is verwijfd. De bloemdekbladen zelf zijn lichtgeel. In Nederland in het wild uiterst zeldzaam.

De andere doelsoort, de subspecies major, wordt hier niet apart behandeld, maar samen genomen met subspecies pseudonarcissus

26 waarnemingen  
februari - april  
De waarnemingen zijn zowel de soort als de ondersoorten tezamen. Niet alle onderzoekers hebben systematisch op deze gele narcis geïnventariseerd zodat het kaartje zeker incompleet zal zijn.



### Knikkende vogelmelk *Ornithogalum nutans*

De plant komt oorspronkelijk uit het Oosten maar is in heel Europa als sierplant in tuinen gekweekt en van daar verwilderd. De bloemen staan in de knoptoestand rechtop en ook als de bloemdekbladen al lang uitgespreid staan, staan de stelen nog horizontaal. De groen-witte bloemen zijn groot, keren zich ten slotte naar één zijde en worden hangend.



13 waarnemingen maart - mei  
In Waarneming.nl worden de vondsten verborgen zodat er geen kaart te plotten is. Begraafplaats Groenesteeg en het Roomburgerpark zijn de belangrijkste Leidse groeiplaatsen.

### Gewone vogelmelk *Ornithogalum umbellatum*

Vrij algemene plant op grazige en zonnige plaatsen; begeleider in stinsenmilieus. De in getal 5-20 witte bloemen staan in schermtrosvormige bloeiwijzen, zijn lang gesteeld en rechtopstaand.



Ze sluiten zich 's nachts en bij regen.

46 waarnemingen  
februari - juni  
De soort komt verspreid over Leiden voor. Hij verschijnt spontaan en wordt waarschijnlijk nauwelijks aangeplant.



## Groot glaskruid *Parietaria officinalis*



foto: Jacqueline Henrot (waarneming.nl)

Familie van de brandnetel. Is ruw maar prikt niet; daardoor werd hij vroeger gebruikt om glas te poetsen. Zijn neef Klein glaskruid was voorheen een zeer zeldzame muurplant. Floristen gingen ervoor op excursie, bv. naar de oude stadsmuren van Buren. Nu komt hij steeds vaker en in groten getale voor in de stad; niet op muren maar op de grond. Groot glaskruid is en blijft aanmerkelijk zeldzamer. Staat in stinsenmilieus, vooral bij oude gebouwen; in voedselrijke zomen..

5 waarnemingen  
mei - juli

Komt weinig en in gering aantal voor. Wellicht ontsnapt uit de Hortus of de Heemtuin.



## Overblijvende ossentong *Pentaglottis sempervirens*



foto: Leo Jalink (waarneming.nl)

De plant stamt oorspronkelijk uit Zuidwest-Europa en is algemeen ingeburgerd in Nederland. Vooral in en rond parken en plantsoenen, maar ook in meer stenige milieus. Mits er maar (enige) beschaduwing is en de grond voldoende voedselrijk. De bladeren laten zich vrij makkelijk herkennen vanwege de vaak aanwezige witte

vlekken. De plant heeft stugge beharing, waarvoor sommigen kortdurend allergisch blijken.

101 waarnemingen  
januari - september

Als je goed rondkijkt kom je Overblijvende ossentong eigenlijk wel overal in de stad tegen. Mede ook omdat hij zich bijna het hele jaar vegetatief laat vinden.



## Adderwortel

*Persicaria bistorta*

Deze overblijvende plant vermeerdert zich vooral vegetatief en groeit in natte graslanden, langs sloten en in lichtrijke bossen. Hij wordt veel gekweekt als tuin- en stinsenplant en verwildert vaak. Maar Adderwortel is geen



## Groot hoefblad *Petasites hybridus*



foto: Maddy van Holland (waarneming.nl)



kalkliefhebber en is vooral in het oosten en zuiden van het land te vinden.

4 waarnemingen  
april - augustus  
Komt in Leiden beperkt voor, en dan duidelijk als tuinontsnapper.

Steeds weer is er verbazing dat Groot hoefblad bij stinsenplanten wordt genoemd. Hij komt immers in vochtige bermen en oevers veel voor. Maar hij gedijt goed in stinsenmilieus en wordt er gewaardeerd vanwege zijn sierwaarde al in het vroege voorjaar.

Deze plant is tweehuizig, d.w.z. er zijn mannelijke en vrouwelijke planten.

34 waarnemingen  
januari - september  
Verspreid over Leiden, steeds aan waterkanten.

## Oosterse karmozijnbes *Phytolacca acinosa*

Oosterse karmozijnbes is een uitheemse soort en uit tuinen ontsnapt. Hij komt in Nederland vooral voor rond bebouwing. De plant is fors, bijna als een struik, en valt zeker in de vruchttijd op vanwege de zwart-paarse bessen die in trossen rechttop staan.

9 waarnemingen  
juni - september

Deze stinsenplant stond niet op de zoeklijst en is bij de analyse van de gegevens alsnog toegevoegd.

Onderzoekers hebben dus niet gericht naar de plant gezocht en daardoor zijn ongetwijfeld groeiplaatsen gemist.

Beperkt aantal waarnemingen in een gering aantal exemplaren.





### Schaduwgras *Poa nemoralis*

Een sierlijk gras, vrij zeldzaam, en een broer van het algemene straatgras. Waarom dit gras ook als stinsenplant opgevat wordt zal met het gracieuze van de plant en met de biotoop te maken hebben. Maar weinig mensen zullen hem herkennen en ervoor stilstaan.

1 waarneming mei



Begrijpelijk dat de plant in Leiden niet voor dit onderzoek is gemeld.

De enige melding betreft een oude groeiplaats op Rhijnhof: wel een echte stinsenplek. Op de buitenplaatsen rond Leiden komt dit gras vaker voor.

### Gevlekt longkruid *Pulmonaria officinalis*



foto: Els van Venetië (waarneming.nl)

22 waarnemingen januari - mei

Enkele grote groeiplaatsen, bv. aan de Agaathlaan en bij Bockhorst. Kan zich blijkbaar goed uitbreiden.

De insecten zijn er blij mee: veel hommels.

De bladen zijn vrijwel altijd pukkelig wit gevlekt. De bloemen zijn eerst roze, later fraai blauw-paars. Gevlekt longkruid komt in Europa in bossen en op beschaduwde plaatsen voor en is in Nederland zeldzaam in het wild (indien wild) en vrij algemeen als ontsnapte tuinplant.



### Buishyacint *Pushkinia scilloides*



Deze soort heeft niet meegedaan in het onderzoek. Hij is een neefje van de scilla's: niet hetzelfde geslacht wel dezelfde familie. Omdat hij voor de meeste mensen er sterk op lijkt wordt Buishyacint in deze bijlage toch genoemd.

Het weten van de onderscheidende kenmerken vergt oefening, zeker nu sneeuwroem en sterhyacinth binnen hetzelfde geslacht vallen. Grootste kans op verwisseling: met Streephyacint. De soort wordt aangeplant maar lijkt moeizaam te verwilderen en niet lang stand te houden.

2 waarnemingen maart - april

In 2021 maar twee waarnemingen in Leiden.

Dat heeft vast ook te maken met het niet bedacht zijn van de onderzoekers op deze soort.

Mogelijk is hij enkele keren als een scilla gemeld?

### Prachtframboos *Rubus spectabilis*

Een rubus die afkomstig is uit Noord-Amerika. Een sierheester met weinig stekels en mooi-roze hangende, vrij grote bloemen.



20 waarnemingen maart - juni

In Leiden vrijwel beperkt tot de parken. Verwildert in en rond de Leidse Hout en het Bos van Bosman.



### Bloedzuring *Rumex sanguineus*



Een echte bosplant, die vooral langs paden staat, bv. in Oud-Poelgeest. Voelt zich in dergelijke stinsenmilieus erg thuis. De stengels kunnen bloedrood zijn en de bladeren

hebben soms paarse nerven.

Bij rijpheid kleuren de vruchtpluimen bruinrood. Het goed onderscheiden van andere zuringsoorten vergt echter betere detailkennis dan deze 'kleurenleer'.

9 waarnemingen januari - oktober

In Leiden met name in de (oudere) parken.





**Reuzenzwenkgras**  
*Schedonorus giganteus*

Een fors gras dat een sierlijke indruk maakt vanwege de grote en hangende bloeiwijze. Hij groeit in bossen en kreupelhout.



1 waarneming augustus

Slechts één melding. Maar de soort komt vast vaker voor, m.n. in en rond de oudere bosdelen. Hij staat in ieder geval ook in Rhijnhof.



15 waarnemingen maart - april  
In het Hooghkamer-park is de soort ruim aanwezig (foto).  
Maakt daar een natuurlijker indruk dan in de vele Leidse bermen!



**Vroege sterhyacint (B)** *Scilla bifolia*



foto: Ellen Boelé (waarneming.nl)

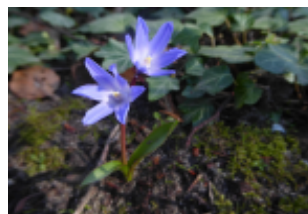
De plant heeft twee bladen, vandaar 'bifolia'. De bloemen zijn blauw zelden roze of wit en staan opgericht i.t.t. Oosterse sterhyacint met zijn hangende bloemen. Vroege sterhyacint komt wild voor in Midden-Europa en oostelijker. In Nederland is de soort al zeer lang aanwezig als stinsenplant en inmiddels ingeburgerd.

4 waarnemingen maart

Wordt in Leiden (nog? niet veel gemeld. Aan de Antonie Duycklaan de witte variëteit (foto).  
Was in de Hortus sterk verwilderd waar nu de Chinese kruidentuin ligt.



**Middelste sneeuwroem (B)** *Scilla luciliae*



Volgens de nieuwste inzichten wordt Middelste sneeuwroem apart onderscheiden en niet meer ondergebracht bij Grote sneeuwroem. Het onderscheiden van de verschillen is een zaak voor kenners. Voor leken geldt de beschrijving van Grote sneeuwroem.

6 waarnemingen maart

In Leiden weinig gemeld, waaronder in het Hooghkamerpark - evenals de Grote sneeuwroem. Daar kun je gaan vergelijken!



**Strephyacint (B)** *Scilla mischtschenkoana*

Deze soort heeft een bijna niet uitspreekbare soortnaam; dat krijg je als je in de Kaukasus ontdekt wordt door een graaf met een moeilijke naam!  
Witte / lichtblauwe bloemen met een blauwe middennerf. De bloemen komen 'naakt' uit de grond en gaandeweg verschijnen de bladen, die uiteindelijk een wat rommelige massa worden.



Een tuinplant die nog niet vaak verwilderd aan te treffen valt. Verschijnt al vanaf februari: de vroegste scilla. Lijkt sterk op Buishyacint.

2 waarnemingen maart  
Beide waarnemingen in park Kweeklust; blijkbaar recent ingebracht. Verdient meer groeiplaatsen, juist omdat het een vroege bloeier is.



**Grote sneeuwroem (B)** *Scilla forbesii*

De oude naam is Chionodoxa forbesii. Na DNA-onderzoek is het geslacht Chionodoxa iondergebracht in het geslacht Scilla. De Nederlandse naam is echter 'sneeuwroem' gebleven, dus niet omgezet naar 'sterhyacint'.  
Grote sneeuwroem komt wild voor in het Zuidwesten van Turkije en wordt in Nederland gezien als tuinplant. Hij wordt in het hele land verwilderd aangetroffen en is niet bijzonder zeldzaam. De soort staat in loofbossen op voedselrijke grond, in stinsenmilieus en in het stedelijk gebied. Veel gemeenten planten ze massaal in grasvelden,



foto: Cees Los (waarneming.nl)



### **Kleine sneeuwroem (B)** *Scilla sardensis*



De sneeuwroem met het mooiste blauw maar met aanzienlijk kleinere bloemen (8-17 mm lang) en met een relatief lange kroonbuis t.o.v. de gehele bloem. De stijl is aanzienlijk langer (2-3 mm).

Zie ook de algemene info bij Grote sneeuwroem  
2 waarnemingen  
maart

Slechts twee (bekende) groeiplaatsen in Leiden: bij Bockhorst en aan de Schubert-laan. Vooral op de eerste vindplaats is sprake van verwildering: ze staan daar blijkbaar in het goede milieu.



### **Oosterse sterhyacint (B)** *Scilla siberica*

Waarschijnlijk de meest voorkomende *Scilla*, en ook de meest bekende. Prachtig blauw; heel soms wit. De bloemen zijn knikkend, i.t.t. bij de Vroege sterhyacint.



Kan in passende omstandigheden goed verwilderen en de bodem blauw kleuren. De soort komt in het wild voor in Zuidoost-Europa en Klein-Azië. Is in Nederland al zeer lang aanwezig als stinsenplant en is inmiddels in het hele land ingeburgerd.

25 waarnemingen  
januari - april

Verspreid in de buitenwijken. Oude en grote groeiplaats op Rhijnhof.

### **Voorjaarshelmkruid** *Scrophularia vernalis*



De plant komt in Midden- en Zuid-Europa voor op beschaduwde plaatsen, ook in heggen. Bij ons is zij waarschijnlijk meestal een verwilderde sierplant, die ook wel gekweekt is

om honing voor de bijen te leveren.

Is in de duinen regelmatig aan te treffen.



2 waarnemingen  
maart

Al jaren een mooie populatie in een plantsoen aan de Smaragdlaan. Daarnaast een verdwaalde (!) plant in de Boomgaardsteeg.

### **Zwartmoeskervel** *Smyrniolus atrum*

De plant heeft een Middellandse Zee-oorsprong en reikt tot noordwest Frankrijk met een voorpost op Texel. Wordt elders ook uitgezaaid of als verwilderde tuinplant aangetroffen. Ze werd vroeger gebruikt bij de bereiding van soepen, salades en stoofpotten. Alle onderdelen smaken naar selderij. De forse plant heeft geelgroene bloemschermen.



Geen stinsenplant.

De soort is hier toegevoegd vanwege de marktheid, de bijzonderheid en het voorkomen in een bosplantsoen.

4 waarnemingen  
maart

In Zuidwest is een mooie, al wat oudere groeiplaats. Ongetwijfeld uitgezaaid of geplant. Verwildert er goed en vormt inmiddels een mooie groep. Het is een vochtige, voedselrijke zoom: daar houdt de plant van. Maar in het wild staat hij nooit verder dan 5 km. van de kust!

### **Doorwaskervel** *Smyrniolus perfoliatum*

Doorwaskervel komt uit Zuid-Europa en is bij ons aangevoerd. De plant is geelgroen en de bloemschermen nog geler. De bovenste bladen zijn rond en hartvormig stengelomvattend. Het lijkt alsof de stengel door het blad groeit: *perfoliatum*.

Ook geen stinsenplant. De soort is hier toegevoegd vanwege de bijzonderheid en het voorkomen in een bosplantsoen.



5 waarnemingen januari - mei; zie volgende pagina



Een plantsoen aan de Van Ravelingenstraat staat vol met dit kruid. Blijkbaar al enige tijd geleden hier terecht gekomen en nu goed verwilderend. De meest bekende groeiplaats is natuurlijk die onder de oude Witte paardenkastanje aan de Witte Singel in de Hortus Botanicus. Blijkbaar niet gemeld in 2021.



11 waarnemingen mei - juni  
Deze soort stond niet op de doelsoortenlijst en is nauwelijks gerapporteerd door de onderzoekers. De meldingen komen met name uit Cronesteijn.

### Gewone sneeuwbes *Symphoricarpos albus*



Afkomstig uit het oosten van Noord-Amerika en in de 19e eeuw ingeburgerd in Nederland. Groeit op licht beschaduwde plaatsen op vochtige, voedselrijke grond; in bossen, struwelen en heggen. Wordt door gemeenten vaak aangeplant.

De struik is vooral decoratief vanwege de witte (giftige) bessen.

16 waarnemingen januari - augustus

De meeste waarnemingen in de Stevenshof en de Mors. Dit is vast het gevolg van het systematisch melden door de onderzoekers aldaar; dus een waarnemerseffect. De struik is in heel (groen) Leiden aan te treffen. Naast aanplant zorgen de bessen voor verspreiding.



### Kaukasische smeerwortel *Symphytum caucasicum*



Kaukasische smeerwortel is vooral in Oost-Europa inheems. Hier is hij een geïntroduceerde en verwilderde tuinplant. Vanwege zijn biotoopvoorkeur zou hij kunnen uitgroeien tot een stinsenplant? Daarom naderhand toegevoegd. De soort is een vrij lage, helderblauw bloeiende, vrij breed vertakte smeerwortel.

### Kruipende smeerwortel *Symphytum grandiflorum*

Deze smeerwortel is laagblijvend, kruipt en bloeit bleekgeel. De grondbladen (niet alle) hebben verspreid staande verhoogde zwarte punten. De plant komt inheems voor tussen de Kaspische en de Zwarte zee. In Nederland een verwilderde tuinplant en sterk toegenomen.



Vanwege zijn biotoopvoorkeur zou hij kunnen uitgroeien tot een stinsenplant, mogelijk met wat invasieve trekken? Daarom aan de doelsoortenlijst toegevoegd (maar - nog - niet systematisch onderzocht).

8 waarnemingen maart - april



### Franjekelk *Tellima grandiflora*

Geen stinsenplant, maar zou dat best kunnen worden; mogelijk zelfs invasief? Franjekelk is inheems in het westen van Noord-Amerika. Daar groeit de soort op beschaduwde plaatsen in vochtige weiden en bossen.



In Nederland is de soort uit tuinen ontsnapt. Hij weet zich snel binnen de geschikte biotoop uit te breiden. De franjeachtige kelk valt op!

8 waarnemingen mei - juni

Deze soort stond niet op de doelsoortenlijst en is niet systematisch gerapporteerd, maar is de aandacht wel waard.





## Bostulp *Tulipa sylvestris*



Een sierlijke en markante stinsenplant, die vooral in Friesland in veel stinsenmilieus is aan te treffen. Bostulp is de enige tulp die tot de stinsenplanten wordt gerekend hoewel enkele (botanische) tulpen ook op geschikte plaatsen verwilderen. In tegenstelling tot de meeste tulpen houdt de Bostulp juist wel van een vochtige groeiplaats.

2 waarnemingen  
maart - april

Twee meldingen in 2021, beide uit het noordelijk deel van het Merenwijkpark. Bostulp staat met veel uitzaai ook in de Hortus, al komen veel planten daar niet tot bloei.



## Bosereprijs *Veronica montana*

Deze zeldzame ereprijs komt met name in Zuid-Limburg in het wild voor, maar ook (zeer zeldzaam) in de Hollandse duinen. In een stinsenmilieu voelt hij zich thuis, maar rond Leiden is hij op de buitenplaatsen nauwelijks te vinden. Alleen op Oud-Poelgeest.



1 waarneming maart

Wat een verrassing om in Leiden een zeer grote populatie aan te treffen! In een ietwat verwaarloosd plantsoen aan de Noachstraat, achter het voormalige Leonardo/Rembrandt. Moet daar al lang geleden zijn ingebracht, gezien de omvang van de groeiplaats.



## Kleine maagdenpalm *Vinca minor*

Een plant met lange stengels die over de grond kruipen en grote oppervlaktes kunnen bedekken. De bladeren zijn leerachtig, glanzend en in de winter groenblijvend.

In het wild vrij zeldzaam in Zuid-Limburg, Twente, de Achterhoek en bij Nijmegen. Elders in Nederland voor het grootste deel niet oorspronkelijk wild, maar verwilderd en ingeburgerd vanuit tuinen.



17 waarnemingen  
januari - september

Op de gemelde groeiplaatsen lijkt de plant voornamelijk afkomstig van tuinafval. Houdt daar stand. Breidt zich ook uit.



## Maarts viooltje *Viola odorata*

Wordt ook welriekend viooltje genoemd, naar de tweede Latijnse naam. De geroemde viooltjesgeur komt van deze soort. Het Maarts viooltje is een oude sierplant en waarschijnlijk stammen vele in het wild groeiende exemplaren af van gekweekte. De vorm met witte bloemen is zeldzaam en komt in cultuur juist meer voor.



79 waarnemingen  
februari - juni

Komt op veel plaatsen in de Leidse bosplantsoenen voor.

Soms ook in allerlei kleurvariëteiten bij elkaar zoals aan de Noachstraat en de Schubertlaan.



## Een Leids veld met Bonte krokus





## Bijlage 2 Stinsenplanten in Leiden per stadsdeel: soorten en vindplaatsen

Overzichtskaart stadsdelen:

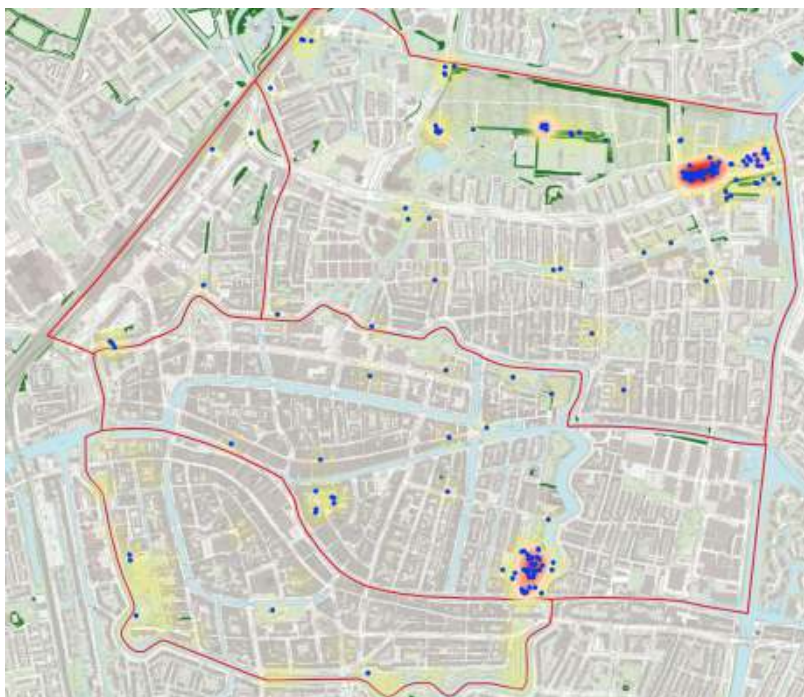
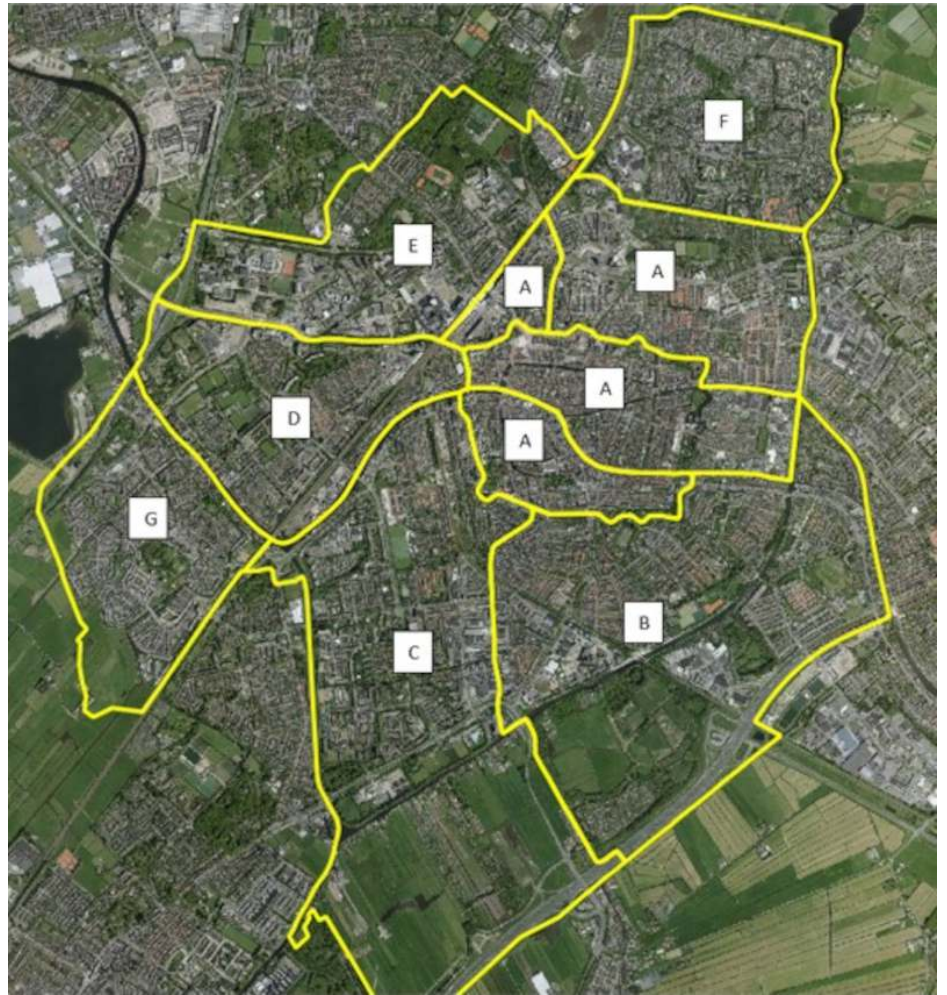
- A Stadsdeel Binnenstad =  
Binnenstad-Noord en -Zuid  
+ Stationsdistrict  
+ Leiden-Noord
- B Roodenburgerdistrict
- C Bos- en Gasthuisdistrict
- D Morsdistrict
- E Boerhaavedistrict
- F Merenwijkdistrict
- G Stevenshofdistrict

### A Stadsdeel Binnenstad: Binnenstad-Noord en -Zuid, Stationsdistrict en Leiden-Noord

Dit stadsdeel is een samenvoeging van vier districten: Binnenstad-Noord en -Zuid, Stationsdistrict en Leiden-Noord. De reden voor dit combineren zal duidelijk zijn: dit is het meest versteende deel van Leiden met nauwelijks parken en bosplantsoenen. Het grootste groengebied wordt gevormd door Tuinvereniging 'Ons Buiten' en directe parkomgeving.

In z'n geheel is dit stadsdeel (nog) niet systematisch onderzocht. Dat geldt wel voor de groenstrook langs

de Willem de Zwijgerlaan; hier ligt het pad dat toegang geeft tot een deel van de volkstuinen.



De meeste waarnemingen in dit stadsdeel zijn hier gedaan, waaronder de nabij de IJsselmeerlaan uitbundig bloeiende sneeuw-klokjes en hyacinten.

Op begraafplaats Groenesteeg zijn ook veel meldingen gedaan ondanks dat deze begraafplaats niet betrokken was in het onderzoek. Hier komen blijkbaar veel plantenliefhebbers die ook hun waarnemingen melden.

Opvallend is dat in de groene parel van de binnenstad, de Hortus Botanicus, in 2021 zo weinig gemeld is; dit terwijl het ongetwijfeld de rijkste groeiplaats van stinsenplanten is in de stad! Veel liefhebbers halen hier jaarlijks hun hart op en denken er blijkbaar niet aan om hun waarnemingen te melden.

Voor het overige is er in de binnenstad vrijwel uitsluitend sprake van losse meldingen, vooral van blikvangers.



## Aangetroffen soorten in Binnenstad, Stationsdistrict en Leiden-Noord, met aantal waarnemingen

Blikvangers: 16 soorten

Basterdhyacint	3	Gewoon sneeuwkllokje	14	Spaanse hyacint	3
Bleek sneeuwkllokje	1	Groot sneeuwkllokje	1	Vingerhelmbloem	5
Boerenkrokus	6	Grote sneeuwroem	2	Vroege sterhyacint	1
Bonte krokus	7	Hyacint	7	Winterakoniet	1
Bosanemoon	1	Langbladige druifhyacint	2		
Daslook	10	Oosterse sterhyacint	5		

Overige stinsenplanten: 40 soorten

Adderwortel	1	Gevlekte dovenetel	1	Mahonie	1
Armbloemig look	2	Gewone sneeuwbes	2	Oosterse anemoon	1
Beemdooeivaarsbek	5	Gewone vogelmelk	9	Oosterse karmozijnbes	3
Bloedzuring	1	Groot glaskruid	1	Overblijvende ossentong	9
Bonte gele dovenetel	9	Groot heksenkruid	2	Reuzenberenklauw	10
Bosvergeet-mij-nietje	7	Groot hoefblad	9	Struisvaren	3
Damastbloem	3	Italiaanse aronskelk	15	Tuinjudaspenning	1
Driekantig look	2	Japanse duizendknoop	3	Vingerhoedskruid	7
Droogbloeiër	2	Kleine maagdenpalm	3	Voorjaarshelmskruid	1
Franjekelk	3	Knikkende vogelmelk	6	Wilde akelei	5
Gele kornoelje	1	Knopige ooievaarsbek	2	Witte narcis	1
Gestreepte dovenetel	2	Kruipende smeewortel	1	Zomerklokje	2
Gevlekt longkruid	4	Lievelouwebedstro	1		
Gevlekte aronskelk	13	Maarts viooltje	1		

Opvallend is dat voor dit versteend deel van Leiden toch nog heel wat waarnemingen zijn vastgelegd: 224 keer.

Heel bijzonder bovendien is het aantal gevonden soorten, namelijk 56. Een verklaring zou kunnen zijn dat vaak een tuinplant is gemeld, al dan niet in een geveltuintje geplaatst of op straat verwilderd. Behalve in de grotere groenstroken zal hier echter nauwelijks sprake zijn van zich kunnen handhaven,

laat staan van vermeerderen.

Maar voor de inwoners van de 'benauwde veste' is elk spoortje groen welkom en onmisbaar! En juist vroege lentebodes als de stinsenplanten houden dat besef bij hen levend! Laten we er zuinig op zijn en indien mogelijk er meer plaatsen voor zoeken.

Gericht speuren zal ongetwijfeld ook nog nieuwe groeiplaatsen opleveren.

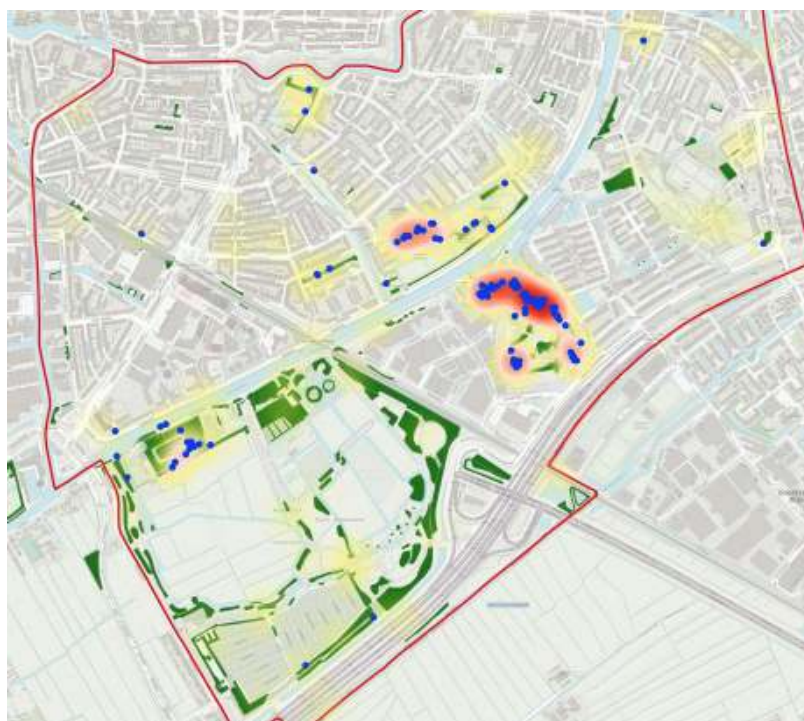
## B Roodenburgerdistrict

Polderpark Cronesteyn, het grootste gemeentelijk groengebied in deze wijk is niet gericht onderzocht. Hetzelfde geldt voor het Matilopark en omgeving.

Park De Bult en het Roomburgerpark tonen dat daar meer gericht onderzoek plaatsvond en niet vergeefs: zij zijn voor deze wijk als de twee hotspots aan te wijzen.

Totaal aantal waarnemingen: 256

Met 49 soorten is het Roodenburgerdistrict een wijk waar een flink aantal stinsenplanten is te bekijken, maar het aantal groeiplaatsen waar dat kan is beperkter, zeker in vergelijking met Zuidwest.



## Aangetroffen soorten in het Roodenburgerdistrict, met aantal waarnemingen

### Blikvangers: 14 soorten

Basterdhyacint	12	Dubbel sneeuwkllokje	2	Langbladige druifhyacint	3
Boerenkrokus	1	Gewoon sneeuwkllokje	57	Spaanse hyacint	1
Bonte krokus	2	Groot sneeuwkllokje	1	Vingerhelmbloem	14
Bosanemoon	6	Holwortel	1	Winterakoniet	1
Daslook	18	Hyacint	2		

### Overige stinsenplanten: 35 soorten

Armbloemig look	8	Groot hoefblad	4	Prachtframboos	4
Bloedzuring	1	Italiaanse aronskelk	3	Reuzenberenklauw	13
Bonte gele dovenetel	7	Japane duizendknoop	5	Reuzenzwenkgras	2
Damastbloem	1	Kaukasische smeewortel	9	Tuinjudaspenning	1
Donkere ooievaarsbek	3	Kleine maagdenpalm	2	Vingerhoedskruid	1
Gele kornoelje	2	Knikkende vogelmelk	7	Voorjaarshelmkruid	1
Gestreepte dovenetel	3	Knopige ooievaarsbek	1	Voorjaarsster	2
Gevlekt longkruid	1	Lenteklokje	1	Wilde akelei	1
Gevlekte aronskelk	6	Maarts viooltje	11	Wilde kievitsbloem	2
Gevlekte dovenetel	2	Oosterse anemoon	2	Zomerklokje	2
Gewone vogelmelk	3	Oosterse karmozijnbes	3	Zwartmoeskervel	1
Groot heksenkruid	2	Overblijvende ossentong	18		

Genoemde hotspots, Roomburgerpark en De Bult, zijn de rijkste groeiplaatsen.

Maar bedacht moet worden dat veel stukken niet bekeken zijn (Cronesteyn) en dat een groot deel ten noorden van de Kanaalweg en het spoor een sterk versteend deel van Leiden is. Cronesteyn staat al

decennia bekend als dé plek om Daslook te zien, en te ruiken!

Nader onderzoek in dit district zal zeker meer groeiplaatsen opleveren, met wellicht ook nog extra soorten.

-----

## C Bos- en Gasthuisdistrict

Vooral in de westelijke helft zijn verspreid over de wijk veel plaatsen met stinsenplanten gevonden: zowel blikvangers als overige. Met uitzondering van het Hooghkamerpark gaat het overwegend om vrij smalle stroken groen, zoals langs het Rousselpad en langs de Vliet.

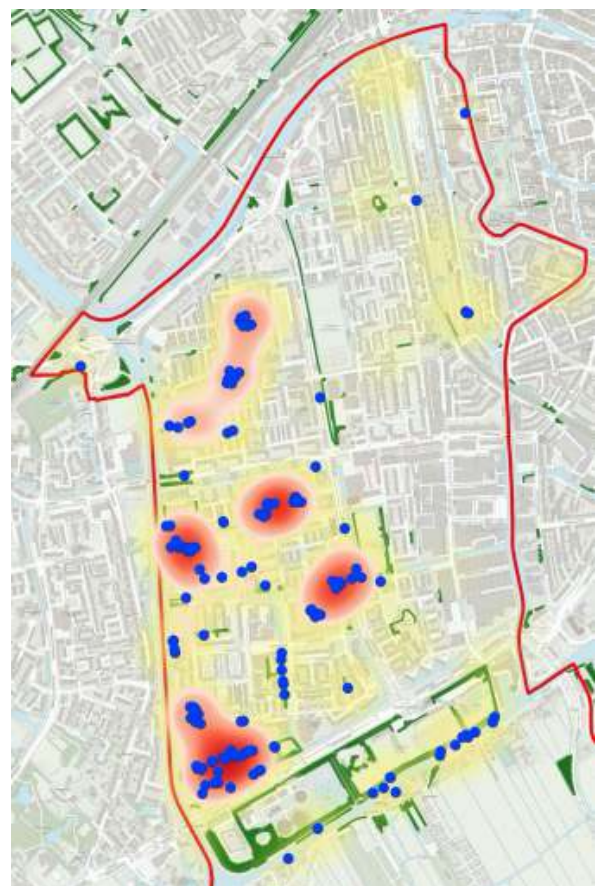
Hotspots:

Hooghkamerpark, Schubertlaan (begin en eind), binnentuinen Debussystraat en Brucknerstraat, parkje bij Noachstraat, Johan Wagenaarlaan.

Met 58 soorten is het Bos- en Gasthuisdistrict een wijk waar voor de liefhebber veel te zoeken en te vinden is. In totaal zijn voor deze wijk 339 waarnemingen vastgelegd.

Bij dit hoog aantal speelt ook een waarnemerseffect een rol: de wijk is herhaald en intensief bekeken. Maar de wijk is ook al wat ouder en her en der zijn minder intensief benutte plaatsen. Daardoor hebben bewust en onbewust aangevoerde planten een kans gekregen en hebben zij kunnen verwilderen.

Opvallend zijn de vele groeiplaatsen van Maarts viooltje, soms ook in allerlei kleurschakeringen.





## Aangetroffen soorten in het Bos- en Gasthuisdistrict, met aantal waarnemingen

### Blikvangers: 19 soorten

Basterdhyacint	8	Gewoon sneeuwkllokje	29	Oosterse sterhyacint	6
Bleek sneeuwkllokje	2	Grote sneeuwroem	6	Spaanse hyacint	3
Boerenkrokus	27	Holwortel	1	Vingerhelmbloem	6
Bonte krokus	12	Hyacint	18	Wilde hyacint	3
Bosanemoon	2	Kleine sneeuwroem	1	Winterakoniet	2
Daslook	15	Langbladige druifhyacint	20		
Dubbel sneeuwkllokje	2	Middelste sneeuwroem	4		

### Overige stinsenplanten: 39 soorten

Armbloemig look	7	Gevlekt longkruid	5	Maarts viooltje	23
Bonte gele dovenetel	8	Gevlekte aronskelk	1	Mahonie	8
Bosereprijs	1	Gevlekte dovenetel	2	Oosterse anemoon	4
Bosvergeet-mij-nietje	4	Gewone sneeuwbes	2	Oosterse karmozijnbes	2
Boszegge	1	Gewone vogelmelk	11	Overblijvende ossentong	18
Buishyacint	1	Groot glaskruid	1	Prachtframboos	1
Damastbloem	1	Groot heksenkruid	1	Reuzenberenklauw	7
Donkere ooievaarsbek	3	Groot hoefblad	11	Vingerhoedskruid	3
Doorwaskervel	1	Italiaanse aronskelk	16	Weegbreezonnebloem	1
Elfenbloem	1	Japanse duizendknoop	4	Wilde akelei	2
Franjekelk	2	Kaukasische smeewortel	1	Wilde kievitsbloem	1
Gele kornoelje	3	Kleine maagdenpalm	4	Zomerklokje	3
Gestreepte dovenetel	4	Kruipende smeewortel	1	Zwartmoeskervel	2

Sommige rijke groeiplaatsen vinden waarschijnlijk hun oorsprong bij een nabij wonende bioloog! Zo ligt bijvoorbeeld de strook langs het grasveld aan de Johan Wagenaarlaan tegenover de woning van

een voormalig directeur van de Hortus en het Herbarium! Hij had een proeftuin voor de deur: er staan nu o.a. duizenden exemplaren Armbloemig look.

## D Morsdistrict

Deze wijk kent enkele grote groengebieden met daarin bosplantsoenen.

Het sportcomplex in de Hoge Mors heeft prachtige randen, die zeker als stinsenmilieu zijn aan te merken. Hier komen echter zeer weinig soorten voor. Dat is te begrijpen omdat noch de gemeente noch liefhebbers hier soorten hebben willen inbrengen omdat het geen parkfunctie heeft of omdat het te ver van de eigen woning is om er iets te gaan 'proberen' of te dumpen. Park Kweeklust en het Morspark zijn onlangs op de schop geweest: op dit moment zijn er betrekkelijk weinig stinsensoorten. Heel anders is dit met de randen van Koppelstein en vooral Bockhorst.



Deze wijken zijn van eind jaren '70 en in de wat oudere randen hebben zich heel wat stinsenplanten gevestigd. De meesten ongetwijfeld ooit bewust (?) ingebracht. Een vergelijkbare situatie is te vinden in de smalle strook langs het voetpad bij Crescendo

aan de Saffierstraat: hier ligt de oorsprong zichtbaar in tuinafval.

Begraafplaats Rhijnhof is niet gericht in het onderzoek betrokken.

## Aangetroffen soorten in het Morsdistrict, met aantal waarnemingen

### Blikvangers: 18 soorten

Basterdhyacint	2	Gewoon sneeuwkllokje	15	Middelste sneeuwroem	1
Bleek sneeuwkllokje	2	Groot sneeuwkllokje	3	Oosterse sterhyacint	7
Boerenkrokus	20	Grote sneeuwroem	1	Spaanse hyacint	1
Bonte krokus	19	Hyacint	14	Streephyacint	2
Bosanemoon	4	Kleine sneeuwroem	1	Vingerhelmbloem	2
Daslook	10	Langbladige druifhyacint	9	Winterakoniet	8

### Overige stinsenplanten: 40 soorten

Adderwortel	1	Gestreepte dovenetel	3	Mahonie	8
Armbloemig look	4	Gevlekt longkruid	7	Oosterse anemoon	6
Blauwe anemoon	1	Gewone sneeuwbes	9	Overblijvende ossentong	14
Bloedzuring	1	Gewone vogelmelk	7	Reuzenberenklauw	4
Bonte gele dovenetel	9	Grote keverorchis	1	Schaduwgras	1
Boskortsteel	4	Italiaanse aronskelk	10	Tuinjudaspenning	3
Bosvergeet-mij-nietje	3	Japane duizendknoop	3	Vingerhoedskruid	1
Boszegge	1	Kaukasische smeewortel	1	Voorjaarshelmkruid	1
Buishyacint	1	Kleine maagdenpalm	3	Voorjaarsster	4
Donkere ooievaarsbek	4	Knopige ooievaarsbek	1	Weegbreezonnebloem	1
Doorwaskervel	2	Kruipende smeewortel	3	Weidegeelster	13
Driekantig look	6	Lelietje-van dalen	1	Wilde kievitsbloem	2
Franjekelk	1	Lenteklokje	1		
Gele kornoelje	7	Maarts viooltje	15		

Ook in deze buitenwijk van Leiden is het aantal gevonden soorten hoog: 58. In totaal zijn 289 waarnemingen vastgelegd.

Heel duidelijk springt het bosplantsoen naar voren, dat aan de westkant van Bockhorst ligt, tegen de Lelylaan. Niet alleen het aantal soorten valt op maar ook de grotere oppervlaktes van sommige soorten. Er is bv. een mooie plek met Kleine sneeuwroem en enkele vierkante meters Bosanemoon.

Met een kleiner oppervlak doet het plantsoen aan de oostkant van dezelfde wijk (bij de Brillstraat) hier niet voor onder, met deels andere soorten.

Een vergelijkbaar rijk plantsoen ligt aan de noordkant van Koppelstein, aan de Smaragdlaan. Hier bloeit bv. al vóór de jaarwisseling Groot sneeuwkllokje; er huist ook een populatie Voorjaarshelmkruid. De zuidkant van dit wijkje bij de Agaatlaan herbergt zowel van het Gewoon sneeuwkllokje als van Gevlekt longkruid een grote groeiplaats.

## E Boerhaavedistrict

Deze wijk herbergt het oudste en bekendste park van de stad: de Leidse Hout. In ons onderzoek is het in 2021 niet meegenomen. Ook het Bos van Bosman en het Heempark zijn buiten het onderzoek gehouden. Niettemin zijn voor deze drie parken veel meldingen vastgelegd. Het zijn geliefde plaatsen ook voor stinsenplantenzoekers.

Het sciencepark is evenmin bekeken: hier lijken weinig stinsenplanten te staan.

De randen net buiten de Leidse Hout en de Vogelwijk zijn wel gericht bekeken. Dit onthult een hotspot aan beide uiteinden van het Pomonapad.

De andere hotspots zijn de al genoemde Heemtuin en het Bos van Bosman





## Aangetroffen soorten in het Boerhaavedistrict, met aantal waarnemingen

### Blikvangers: 16 soorten

Basterdhyacint	5	Gewoon sneeuwkllokje	10	Vingerhelmbloem	7
Bleek sneeuwkllokje	1	Grote sneeuwroem	1	Vroege sterhyacint	1
Boerenkrokus	11	Hyacint	12	Wilde hyacint	2
Bonte krokus	2	Langbladige druifhyacint	3	Winterakoniet	2
Bosanemoon	8	Middelste sneeuwroem	1		
Daslook	22	Oosterse sterhyacint	3		

### Overige stinsenplanten: 38 soorten

Adderwortel	2	Gevlekte dovenetel	1	Maarts viooltje	5
Armbloemig look	3	Gewone sneeuwbes	3	Overblijvende ossentong	28
Beemdooievaarsbek	2	Gewone vogelmelk	10	Prachtframboos	15
Bloedzuring	6	Groot glaskruid	2	Reuzenberenklauw	11
Bonte gele dovenetel	11	Groot heksenkruid	12	Reuzenzwenkgras	1
Bosvergeet-mij-nietje	3	Groot hoefblad	7	Tuinjudaspenning	5
Donkere ooievaarsbek	8	Hartbladzonnebloem	8	Vingerhoedskruid	2
Doorwaskervel	1	Italiaanse aronskelk	2	Voorjaarsster	1
Franjekelk	2	Japanse duizendknoop	1	Wilde akelei	4
Gele kornoelje	1	Kleine maagdenpalm	2	Wilde kievitbloem	5
Gestreepte dovenetel	1	Knopige ooievaarsbek	1	Zomerklokje	3
Gevlekt longkruid	2	Kruipende smeerwortel	2	Zwartmoeskervel	1
Gevlekte aronskelk	2	Liebevrouwebedstro	2		

In dit noordelijk district van Leiden zijn 54 soorten gemeld in totaal 269 meldingen.

als sneeuwkllokje, aronskelk, kraailook, overblijvende ossentong en krokus. In deze wijk is ook verwilderde Prachtframboos te vinden.

Een fors aantal is gekoppeld aan de genoemde parken. Daarbuiten zijn het de 'gewonere' soorten

De drie parken verdienen nader onderzoek.

## F Merenwijkdistrict

Het centraal gelegen Merenwijkpark is het grootste groengebied met bosplantsoenen in de wijk. Hier zijn ook de meeste waarnemingen gedaan, al zijn die helaas in het noordelijk deel op het kaartje weggevallen. Voor het overige zijn de waarnemingen gekoppeld aan stroken langs wegen en paden, m.n. bij Kapellenpad en Hermelijnbrug.

Opvallend ook is het bosplantsoen langs de Broekweg: kennelijk een plek voor liefhebbers die iets willen proberen?

Het noorden van de wijk is niet bij het onderzoek betrokken. Het oosten en zuiden nauwelijks, deels vanwege het uitvallen van onderzoekers, maar vooral toch vanwege het beperkt oppervlak aan bosplantsoen.

De wel aanwezige gemeentelijke plantsoenen zijn bovendien ongeschikt. Zij herbergen voornamelijk struiken als Euonymus en Gewone sneeuwbes, vlakdekkend zodat stinsenplanten geen kans krij-



gen. Maar ook lijken ze soms een opslagplaats voor containers en anders bewonersmateriaal. En er komen blijkbaar ook veel honden!!

Aangetroffen soorten in het Merenwijkdistrict, met aantal waarnemingen

Blikvangers: 15 soorten

Basterdhyacint	4	Dubbel sneeuwkllokje	2	Oosterse sterhyacint	3
Boerenkrokus	15	Gewoon sneeuwkllokje	19	Vingerhelmbloem	10
Bonte krokus	15	Groot sneeuwkllokje	1	Vroege sterhyacint	1
Bosanemoon	6	Hyacint	11	Wilde hyacint	2
Daslook	27	Langbladige druifhyacint	2	Winterakoniet	2

Overige stinsenplanten: 31 soorten

Armbloemig look	7	Gewone vogelmelk	5	Oosterse karmozijnbes	1
Beemdooievaarsbek	2	Groot glaskruid	1	Overblijvende ossentong	11
Bonte gele dovenetel	14	Groot heksenkruid	7	Reuzenberenklauw	2
Bostulp	2	Groot hoefblad	3	Tuinjudaspenning	4
Bosvergeet-mij-nietje	3	Italiaanse aronskelk	19	Vingerhoedskruid	2
Donkere ooievaarsbek	2	Kleine maagdenpalm	3	Voorjaarsster	2
Gele kornoelje	2	Knopige ooievaarsbek	4	Wilde akelei	6
Gestreepte dovenetel	3	Lelietje-van dalen	2	Wilde kievitbloem	3
Gevlekt longkruid	1	Lenteklokje	2	Zomerklokje	5
Gevlekte aronskelk	7	Lievevrouwebedstro	1		
Gewone sneeuwbes	2	Maarts viooltje	8		

Ondanks de beperkingen die het onderzoek in de Merenwijk ondervond, is een flink aantal soorten stinsenplanten gemeld: 46. Er zijn samen 256 waarnemingen vastgelegd.

Op nogal wat plaatsen is Daslook gezien: een soort die in Leiden toeneemt, net als de Italiaanse aronskelk.

Het Merenwijkpark herbergt bijzondere soorten als Zomerklokje en Bostulp.

Een aantal plantsoenen is ongeschikt voor stinsenplanten gezien het huidige gebruik.

Verder onderzoek, vooral in het zuidelijk deel, levert wellicht nieuwe groeiplaatsen (en soorten?) op.

-----

**G Stevenshofdistrict**

Het jongste district met betrekkelijk weinig groen. Het Stevenshofpark is het grootst en centraal gelegen.

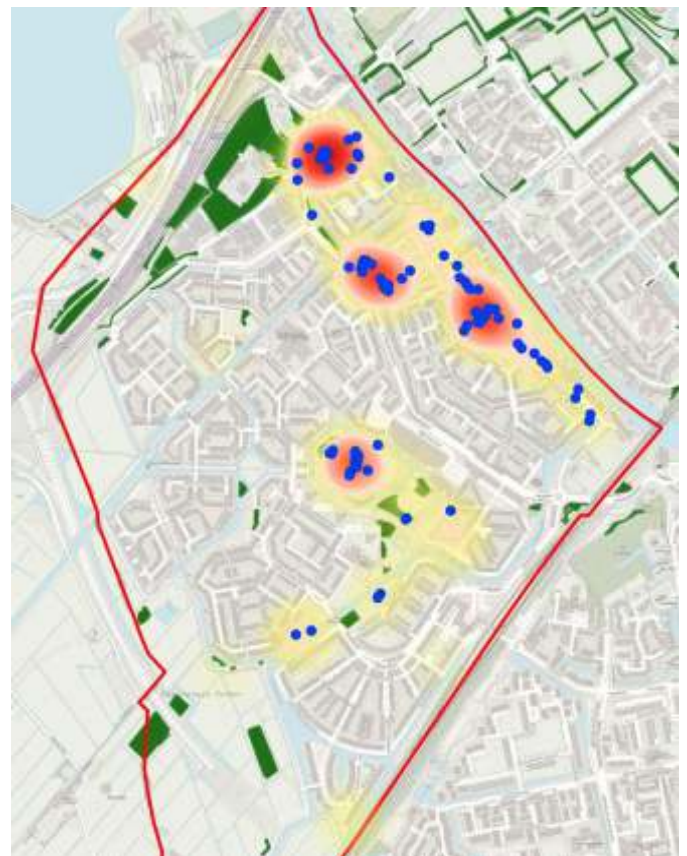
De groenstrook langs de A44 is deels verdwenen bij de huidige werkzaamheden. Het resterend deel is slecht toegankelijk.

Voor het overige zijn er voornamelijk stroken bosplantsoen langs wegen en paden. Het westen en het zuiden van de wijk zijn niet gericht in het onderzoek betrokken.

Geen gemeentelijk (?) bosplantsoen is de voormalige kloostertuin achter kerk en kloostergebouw aan de Rijndijk. Het blijkt één van de betere plekken in de wijk, mede vanwege recente extra inbreng van stinsenplanten.

Van de Leidse buitenwijken kent de Stevenshof het minst aantal: 38. In totaal zijn 174 waarnemingen vastgelegd.

Goed te begrijpen gezien het beperkte oppervlak aan bosplantsoenen, maar vooral ook gezien de jonge staat van de wijk. De kans op settelen en uitbreiden is voor veel soorten dan nog te beperkt. Gezien deze redenering is het aantal gevonden soorten zelfs verrassend hoog te noemen.





## Aangetroffen soorten in het Stevenshofdistrict, met aantal waarnemingen

Blikvangers: 16 soorten

Basterdhyacint	8	Daslook	11	Spaanse hyacint	3
Bleek sneeuwkllokje	1	Gewoon sneeuwkllokje	14	Vingerhelmbloem	6
Boerenkrokus	15	Groot sneeuwkllokje	4	Vroege sterhyacint	1
Bonte krokus	9	Grote sneeuwroem	4	Wilde hyacint	1
Bosanemoon	2	Langbladige druifhyacint	13		
Brede druifhyacint	2	Oosterse sterhyacint	1		

Overige stinsenplanten: 22 soorten

Beemdoeivaarsbek	2	Gewone vogelmelk	1	Overblijvende ossentong	4
Bonte gele dovenetel	8	Groot heksenkruid	1	Reuzenberenklauw	5
Doorwaskervel	1	Italiaanse aronskelk	3	Struisvaren	1
Gele kornoelje	2	Knopige ooievaarsbek	2	Tuinjudaspenning	1
Gestreepte dovenetel	5	Kruipende smeerwortel	1	Wilde akelei	2
Gevlekt longkruid	2	Lenteklokje	1	Zomerklokje	2
Gevlekte aronskelk	6	Maarts viooltje	16		
Gewone sneeuwbes	8	Oosterse anemoon	5		

Vier plaatsen zijn het rijkst aan soorten:

De al genoemde kloostertuin, het Stevenshofpark, de strook langs de Stevenshofdreef/hoek Helena Verburgstraat en het parkje tussen Rijndijk en Anne Frankweg.

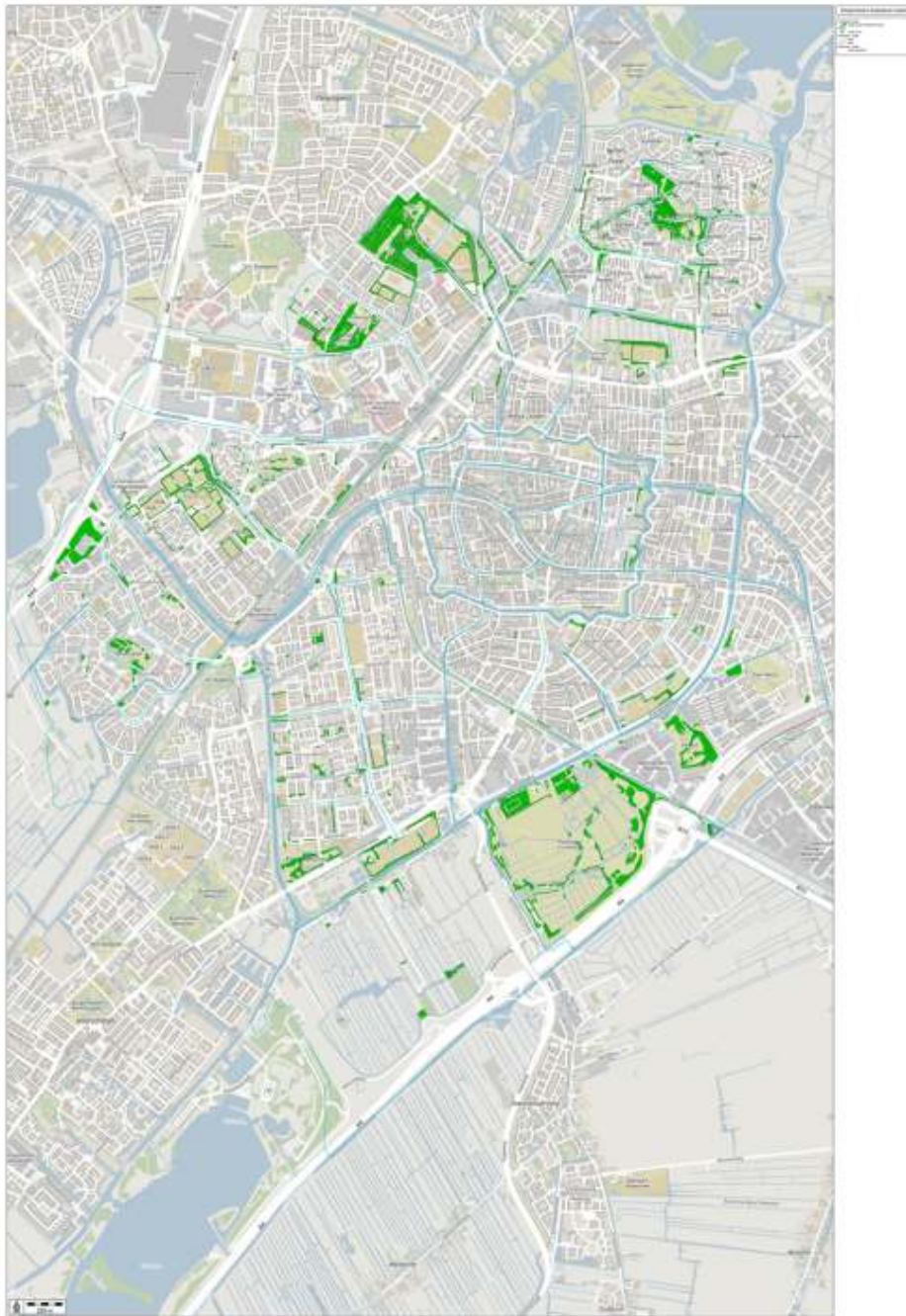
In het Stevenshofpark lijkt Daslook het wel heel erg

goed te doen, met het risico dat de soort dominant wordt net als in Cronesteyn. Enkele jaren geleden is in de weide Brede druifhyacint ingebracht: hij lijkt hier te floreren. En bij het gericht zoeken is ook opgevallen op hoeveel plaatsen Maarts viooltje staat: geurend, nederig en taai.

## Register van Nederlandse namen

Naam	pagina	Naam	pagina	Naam	pagina
Adderwortel	22	Gele kornoelje	13	Mahonie	12
Armbloemig look	10	Gestreepte dovenetel	19	Middelste sneeuwroem <b>(B)</b>	24
Basterdhyacint <b>(B)</b>	18	Gevlekt longkruid	23	Oosterse anemoon	11
Beemdoeivaarsbek	17	Gevlekte aronskelk	12	Oosterse karmozijnbes	22
Blauwe anemoon	11	Gewone sneeuwbes	26	Oosterse sterhyacint <b>(B)</b>	25
Bleek sneeuwkllokje <b>(B)</b>	16	Gewone vogelmelk	21	Overblijvende ossentong	22
Bloedzuring	23	Gewoon sneeuwkllokje <b>(B)</b>	16	Prachtframboos	23
Boerenkrokus <b>(B)</b>	14	Groot glaskruid	22	Reuzenberenklauw	17
Bonte gele dovenetel	19	Groot heksenkruid	13	Reuzenzwenkgras	24
Bonte krokus <b>(B)</b>	14	Groot hoefblad	22	Schaduwgras	23
Bosanemoon <b>(B)</b>	11	Groot sneeuwkllokje <b>(B)</b>	16	Spaanse hyacint <b>(B)</b>	18
Bosereprijs	27	Grote keverorchis	21	Streephyacint <b>(B)</b>	24
Boshyacint spec. <b>(B)</b>	18	Grote sneeuwroem <b>(B)</b>	24	Struisvaren	20
Boskortsteel	12	Hartbladzonnebloem	14	Tuinjudaspenning	20
Bostulp	27	Holwortel <b>(B)</b>	13	Vingerhelmbloem <b>(B)</b>	14
Bosvergeet-mij-nietje	20	Hyacint <b>(B)</b>	18	Vingerhoedskruid	14
Boszegge	13	Italiaanse aronskelk	12	Voorjaarshelmkruid	25
Brede druifhyacint <b>(B)</b>	20	Japanse duizendknoop	15	Voorjaarsster	19
Buishyacint	23	Kaukasische smeerwortel	26	Vroege sterhyacint <b>(B)</b>	24
Damastbloem	18	Kleine maagdenpalm	27	Weegbreezonnebloem	15
Daslook <b>(B)</b>	11	Kleine sneeuwroem <b>(B)</b>	25	Weidegeelster	16
Donkere ooievaarsbek	17	Knikkende vogelmelk	21	Wilde akelei	12
Doorwaskervel	25	Knopige ooievaarsbek	17	Wilde hyacint <b>(B)</b>	18
Driekantig look	10	Kruipende smeerwortel	26	Wilde kievitsbloem	15
Droogbloeiër	13	Langbladige druifhyacint <b>(B)</b>	20	Wilde narcis	21
Dubbel sneeuwkllokje <b>(B)</b>	16	Lelietje-van-dalen	13	Winterakoniet <b>(B)</b>	15
Dubbele bosanemoon <b>(B)</b>	11	Lenteklokje	19	Witte narcis	21
Elfenbloem	15	Lievestro	17	Zomerklokje	19
Franjekelk	26	Maarts viooltje	27	Zwartmoeskervel	25

Indien onbestelbaar:  
Burg De Kempenaerstraat 33  
2252 VK, Voorschoten



*Bosplantsoenen gemeente Leiden (kaart Stedelijk Groenbeheer)*

DRUKKER:  
Editoo B.V. te Arnhem

